

BULETINUL

COMISIUNII

MONUMENTELOR ISTORICE

PUBLIȚIUNE TRIMESTRIALĂ



TABLA DE MATERII

	Pagina		Pagina
I. ARTICOLE			
MAFA GOLESCU, <i>Icoana pe sticlă a zugravului oniță ot Brașov</i>	7—10	G. OPRESCU, † <i>Coriolan Petranu</i>	80—81
HORA TEODORU, <i>Porțile Sucevei</i>	11—19	PETRE ANTONESCU, † <i>Arhitectul Paul Smarandescu</i>	81
TEOIL SAUCIUC-SĂVEANU, <i>Două geme antice din Cythia Minor</i>	20—24	IV. RECENSII	
ALEANDRU VASILESCU, <i>Cetatea Dâmbovița</i>	25—53	VICTOR BILCIURESCU, <i>București și Bucureștenii de ieri și de azi, 1945 (A. Sacerdoțeanu)</i>	82
NADJDA GR. ROMALO, <i>Leordeni</i>	54—63	GEORGE COSTESCU, <i>Bucureștii vechiului Regat, 1944 (A. Sacerdoțeanu)</i>	82
ȘTERN BALȘ, <i>Casa din Leordeni</i>	64—76	GHEORGHE CRUTZESCU, <i>Podul Mogoșoaiei, 1944 (A. Sacerdoțeanu)</i>	82—84
II. COMUNICĂRI			
HORA TEODORU, <i>O ușă mai nouă dela Biserica veche din București</i>	77—78	I. IONAȘCU, <i>Documente bucureștene privitoare la proprietățile Mănăstirii Colțea, 1941 (A. Sacerdo- țeanu)</i>	84—86
— <i>Întâlnire</i>	78—79	G. OPRESCU, <i>Manual de istoria artei, 1943—1945 (A. Sacerdoțeanu)</i>	86—87
III. NECROLOAGE			
TEOIL SAUCIUC-SĂVEANU, † <i>Profesorul Ion Andrie- escu</i>	80	GEORGE POTRA, <i>Hanurile bucureștene, 1943 (A. Sacerdoțeanu)</i>	87

PORȚILE SUCEVEI

Multe din monumentele noastre mai vechi sunt încă acoperite cu straturi mai recente de tencueli, care ne învăluie înfățișarea lor originală. Este de ajuns să le înlăturăm ca să apară zugrăveli în frescă, cărămizi sau ornamente de lut smălțuit și alte pozoabe ascunse, uneori, chiar nebănuite particularități structurale sau constructive. În felul acesta a fost scos la lumină și secretul porților celor mai vechi din Suceava.

Clopotnița Mănăstirii Sfântul Gheorghe din Suceava este cunoscută cetitorilor acestui buletin încă din 1910, când Părintele Dimitrie Dan a publicat fotografii ce ne reprezintă în trei înfățișări deosebite și succesive monumentul, înainte și după radicala restaurare terminată în acel an¹.

Înainte de 1894, clopotnița, zidită din piatră de Petru Șchiopul în anul 1589 — așa ne spune inscripția zugrăvită în biserică² — nu era tencuită pe din afară decât în partea de sus, pe o fâșie îngustă, sub strășină, unde zidăria fusese supraînălțată³. Pe latura Sud, care se vede în fotografie, se pot observa, cu oarecare greutate, în afară de fereastra din mijloc încă alte două deschideri, astupate cu zidărie de umplutură. După tencuiala care o înconjoară, semn vădit al unei prefaceri, deducem că deschiderea mai mică, din dreapta (poate o firidă) nu este originală ci o spărtură mai nouă.

Mai târziu, în anii 1894—6, clopotnița a fost tencuită și spoită în întregime⁴ și sub această sclipitoare haină albă ne apare și în frumoasa fotografie publicată de G. Balș⁵. Proporția este surprinzător de joasă iar deschiderile pentru sunetul clopotelor neobișnuit de mici, plinurile copleșind cu totul

golurile. Se impune presupunerea că nu avem decât partea de jos a unui turn care, în cugetul cetitorului, ținând seama de impunătoarea lărgime de 11,80 m dela bază, ar fi trebuit să depășească în înălțime atât clopotnița din apropiere, cu o bază de 9,80 m, ridicată de Alexandru Lăpușneanu pe la 1560—1561, lângă biserica Sfântul Dumitru¹, cât și clopotnița ridicată de Petru Șchiopul la Galata, în anul 1584, cu o bază de 9,00 × 9,55 m².

La începutul veacului, cunoscutele lucrări de restaurare desăvârșite în 1910, au menținut îmbrăcăminte de tencuială a bătrânelor ziduri de piatră, încărcând-o de profile nejustificate de vechi urme, în jurul arcașelor intrărilor și au adăugat clopotniței încă două etaje³, ale căror proporții, acoperișuri și ornamente convenționale nu corespund cu arhitectura noastră tradițională dar cari, cu timpul, au reușit totuși să se înscrie în pitoreasca siluetă a orașului⁴.

Din fericire însă tencuelile noi nu țin niciodată pe o zidărie veche. După ce au fost zadarnic reparate de mai multe ori, s'a obținut, în sfârșit, nu fără stăruință, definiția lor înlăturare și în anul 1939 s'a putut scoate din nou la iveală paramentul original al clopotniței. Zidăria e din piatră neregulată cu colțari de piatră de talie (fig. 1). Caracteristici sunt colțarii etajului, unde, zidăria este teșită: între frumoasele blocuri de piatră de talie aflăm câte trei rânduri de cărămidă, (fig. 2) alternanță care apare în Moldova în timpul lui Petru Șchiopul la zidăria și contraforții bisericii Mănăstirii Galata⁵ și care se

¹ Buletinul C. M. I., III, p. 134—139.

² *Ibid.*, p. 136.

³ *Ibid.*, fig. dela p. 135.

⁴ *Ibid.*, fig. dela p. 136.

⁵ G. Balș, *Bisericile Moldovenești din veacurile al XVII-lea și al XVIII-lea*. București, 1933, p. 37 și fig. 521.

¹ G. Balș, *Buletinul C. M. I.*, XXI, p. 139—141.

² G. Balș, *op. cit.*, p. 310 și fig. 512.

³ Buletinul C. M. I., III, fig. dela p. 138. Releveul complet al clopotniței, după restaurarea din 1910 la G. Balș, *op. cit.*, fig. 614.

⁴ G. M. Cantacuzino. *Profil.* în *Simetria* III p. 104—127 fig. IX și X.

⁵ Gh. Balș, *op. cit.*, p. 15.

regăsește, mai târziu (1597?) la contraforții bisericii apropiatei Mănăstirii din Burdujeni¹.

Pe latura sud (fig. 3) s'au găsit urmele ușei, acum zidită, prin care, la început, se pătrundea direct, ca în toate clopotnițele mai vechi, în etajul superior, cu ajutorul unei scări portative de lemn, ușor de îndepărtat în caz de pericol, dovedindu-se astfel că

veche se prezintă neregulat și fără arcadă construită; dar în spatele zidăriei de umplutură se păstrează fără îndoială întipărit locul cadrului dispărut.

Surprinzătoare sunt însă urmele ce s'au descoperit la arcada intrării. Construită din frumoase blocuri de piatră de talie această arcadă prezintă pe toată desfășurarea ei o tăetură îngustă numai de 20 cm

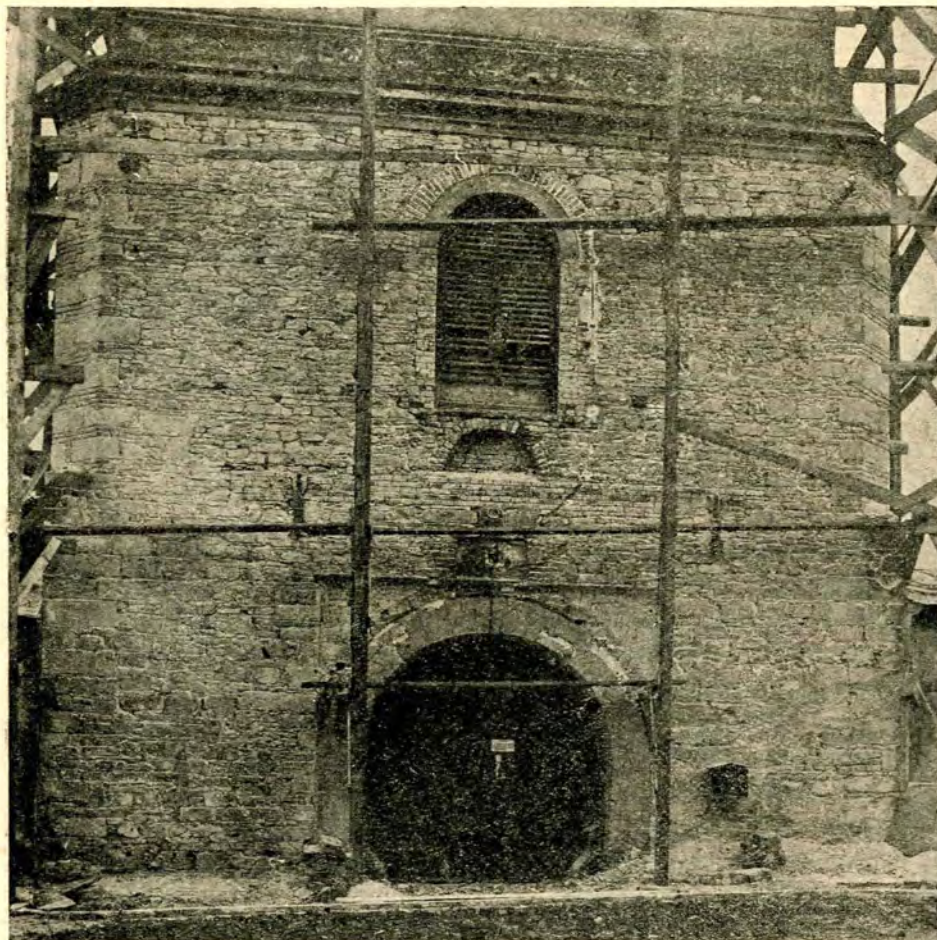


Fig. 1. — Clopotnița mănăstirii Sfântul Gheorghe din Suceava. Fațada principală în timpul lucrărilor din 1939. Se vede forma originală a ferestrei, micșorată în timpul restaurării, terminată în 1910.

Clișeul autorului

tăetura de-a-curmezișul zidului Vest, prin care se urcă scara actuală, nu este originală. Trebuie însă să precizăm aci, că în această privință, face excepție clopotnița lui Petru Șchiopul dela Galata, unde, scara, prevăzută în grosimea zidăriei, pleacă chiar de sub bolta intrării. Înainte de a se face zidul de umplutură, s'a îndepărtat cadrul de piatră cioplită al ușei, care trebuie să fi semănat cu cel de curând găsit sub tencueli la monumentalul turn dela biserica Sfântul Dumitru, ridicat numai cu vreo treizeci de ani mai înainte. De aceea în jurul deschiderii zidăria

dar foarte adâncă. În partea de sus (fig. 4) șanțul se ridică până la 58 cm dela cheie iar în lături pătrunde în zidăria masivă a turnului, spre Est (fig. 5), până la 1,66 m și spre Vest (fig. 6), până la 1,62 m. Aceste dimensiuni coincid cu o aproximație numai de doi, trei centimetri cu cota de 1,65 m, reprezentând jumătate din lărgimea de 3,30 m a arcadei. Fără îndoială că această potrivire nu poate fi întâmplătoare: șanțurile au, în mod evident, în ambele părți o adâncime egală cu jumătatea lărgimeii totale a deschiderii. În partea superioară, pe toată întinderea șanțului, adică pe o lungime de peste 6,50 m se află, prinse în zidărie, două grinzi de lemn, paralele

¹ Ibid., p. 38.

și cari lasă între ele un spațiu liber îngust de 11 cm (fig. 7).

În spatele acestui șanț, la o înălțime de 1,15 m de la nivelul actual al solului se găsește un dispozitiv destul de răspândit și în arhitectura noastră veche, mai ales la ușile bisericilor, permițând baricadarea pe dinăuntru a acestora cu ajutorul unei puternice

în grosimea zidurilor în locașuri anume prevăzute și care puteau fi, pentru mai multă siguranță, baricadate și cu o grindă, lunecând de asemenea în grosimea zidului.

Demn de semnalat este cadrul dreptunghiular, cu un profil teșit, din jurul arcadei. El amintește întocmai locașul pe care, la alte porți, vine să se aplice,

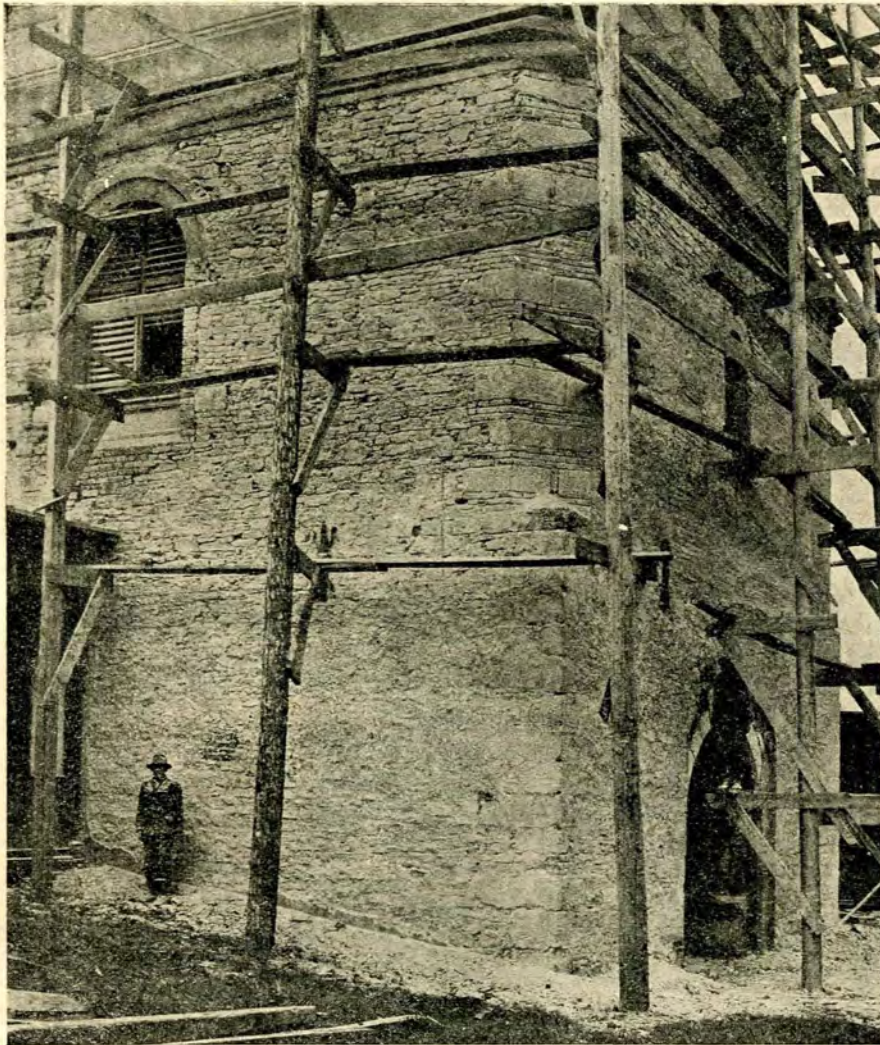


Fig. 2. — Clopotnița mănăstirii Sfântul Gheorghe din Suceava dinspre Sud-Vest, în timpul lucrărilor din 1939. Se văd, la etaj, câte trei rânduri de cărămidă între colțarii de piatră de talie.

Clișeul autorului

bârne de lemn care luneca, în toată lungimea ei, în grosimea zidăriei. Aci locașul are o secțiune de 23×24 cm și pătrunde în zidărie, spre Est, pe o lungime de 4,04 m în timp ce, spre Vest, locul de odihnă a bârnei, când poarta este baricadată, are o adâncime de 49 cm.

Din descriția de mai sus și din planul și fotografiile ce publicăm rezultă că ne găsim în mod neîndoelnic în fața urmelor unor porți care se deschideau neobișnuit, lunecând lateral și intrând în întregime

când e ridicat, în caz de pericol, podul basculant de peste șanțul de apărare. Nu știm dacă acest element constructiv n'a fost imitat aci numai ca simplu ornament fără funcțiune: odată cu înlăturarea tencuelilor, fondurile limitate nu au permis desăvârșirea tuturor cercetărilor. Nu s'au putut face săpături sub caldarîmul intrării, în jurul fundațiilor, și nu s'au putut îndepărta actualele apărători de roți pentru a se culege și alte date relative la această lucrare defensivă și pentru a se vedea dacă se găsesc

și urmele unui astfel de pod¹. Nu avem nicio precizare asupra felului cum erau construite aceste porți culisante și mai ales asupra modului lor de lunecare și de manevrare, care nu trebuie să fi fost foarte lesnicios. Putem numai presupune că erau ferecate și că în unul din canatele lor, potrivit unui model atât de răspândit la vechile noastre porți

E greu să ne explicăm cum se puteau repara și înlocui aceste uși în caz de deteriorare, într'un spațiu atât de îngust, redus și mai mult de forma semicirculară a arcului. Pe de altă parte, greutatea lor proprie, care în acest sistem nu poate fi anulată prin contragreutăți ca în sistemul atât de răspândit al culisării verticale¹, utilizat mai ales la grătarele porților întărite², trebuie

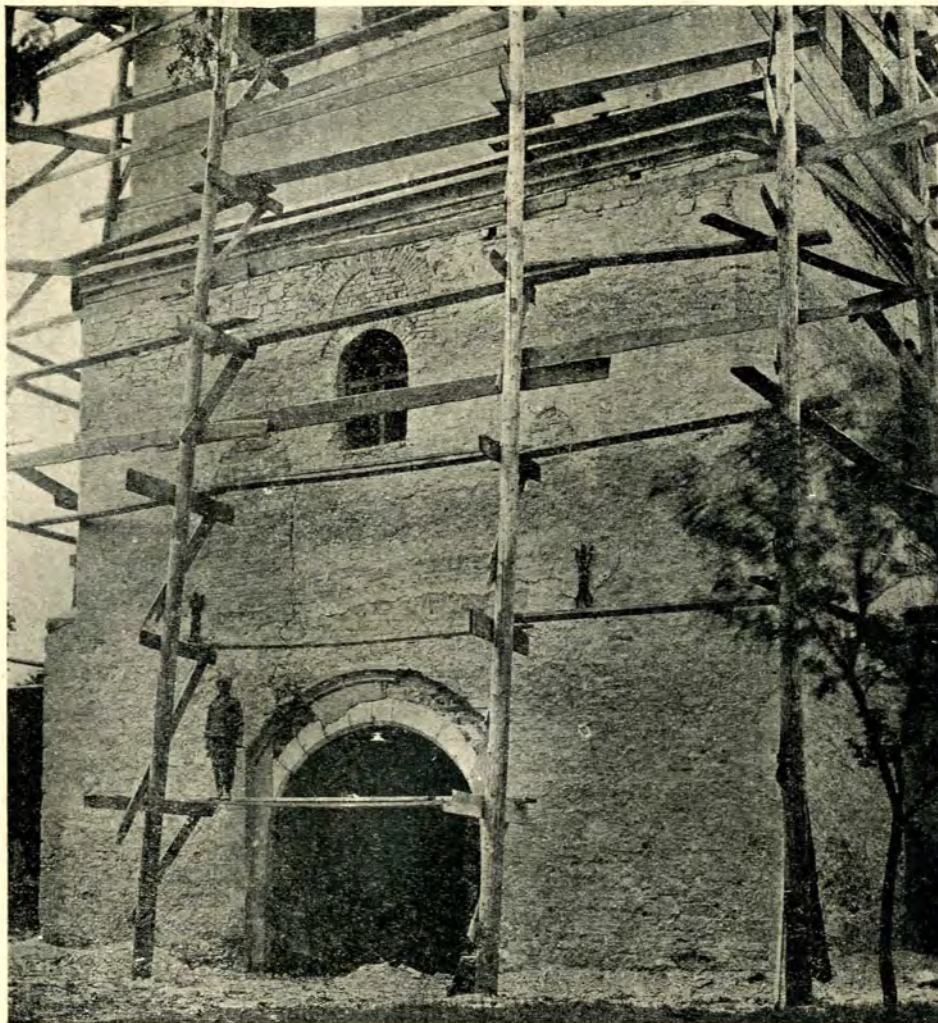


Fig. 3. — Clopotnița mănăstirii Sfântul Gheorghe din Suceava. Fațada spre curte în timpul lucrărilor din 1939. Se vede zidăria de umplură din ușa etajului și forma originală a ferestrei, micșorată în timpul restaurării terminată în 1910.

Clîșeul autorului

mănăstirești, cu deschidere obișnuită, se afla o porțiță de dimensiuni reduse pentru lesnicioasa trecere a pietonilor. Astfel că grinda orizontală descrisă mai sus ar fi avut și rolul de a baricada această porțiță.

să fi făcut manevrarea lor foarte anevoioasă, chiar dacă lunecau — cum e probabil — pe roțițe. Acestea sunt motivele care explică de ce acest sistem, pe care nu-l găsim descris în lucrările mai cunoscute³

¹ Și poarta turnului clopotniță dela mănăstirea Cașin (1655), descrisă de Miron Costin, ca o puternică cetate, prezintă un cadru dreptunghiular în jurul arcadei intrării (G. Balș, *op. cit.*, fig. 564, greșit trecută ca vedere interioară și fig. 664—666). Un turn care era prevăzut cu o gură specială pentru tragere verticală asupra asediatorilor din fața porților și cu un grătar siguranță, nu ar fi de mirare să fi avut și un pod basculant.

¹ Viollet-le-Duc, *Dictionnaire raisonné de l'architecture française*.

² La Cașin și la Hlincea. G. Balș, *op. cit.*, pp. 305, 617, fig. 669—666, 670—671.

³ Viollet-le-Duc, *op. cit.* și Camille Enlart, *Manuel d'Archéologie française*. Deuxième partie. Tome II, Architecture militaire et navale. Paris, 1932.



Fig. 4. — Clopotnița mănăstirii Sfântul Gheorghe din Suceava. Cheia arcadei dela intrare, după înlăturarea tencuelilor în 1939. Se vede șanțul ușilor culisante.
Clișeul aurorului



Fig. 5. — Clopotnița mănăstirii Sfântul Gheorghe din Suceava. Piciorul Est al arcadei dela intrare, după înlăturarea tencuelilor în 1939. Se vede șanțul porților culisante și locașul bârnei de baricadare. Jos apărătoarea de roți, pusă în 1910.
Clișeul autorului.

a avut o răspândire restrânsă. Nu-l mai cunoaștem decât la încă două alte porți: chiar la Suceava, la cetatea în ruină și la clopotnița zidită pentru Mănăstirea Voroneț. Ambele au fost relevate și publicate de Romstorfer, însă cu o interpretare diferită și pe care nu o putem împărtăși.

La cetatea Sucevei dispozitivul se găsește chiar la poarta turnului principal, pe sub care se intră în

Mănăstirii, unde deschiderea e cu 56 cm mai largă, ușile, deschise, depășeau în afară cu o cantitate egală cu cea cu care, închise, rămâneau prinse în zid. Locașul grindei de barcadare are o secțiune de 13×18 cm cu un locaș de odihnă adânc numai de 18 cm.

Neținând seama de neîntâmplătoarea potrivire dintre adâncimea șanțului și lărgimea deschiderii și necunoscând cum era construită partea superioară,

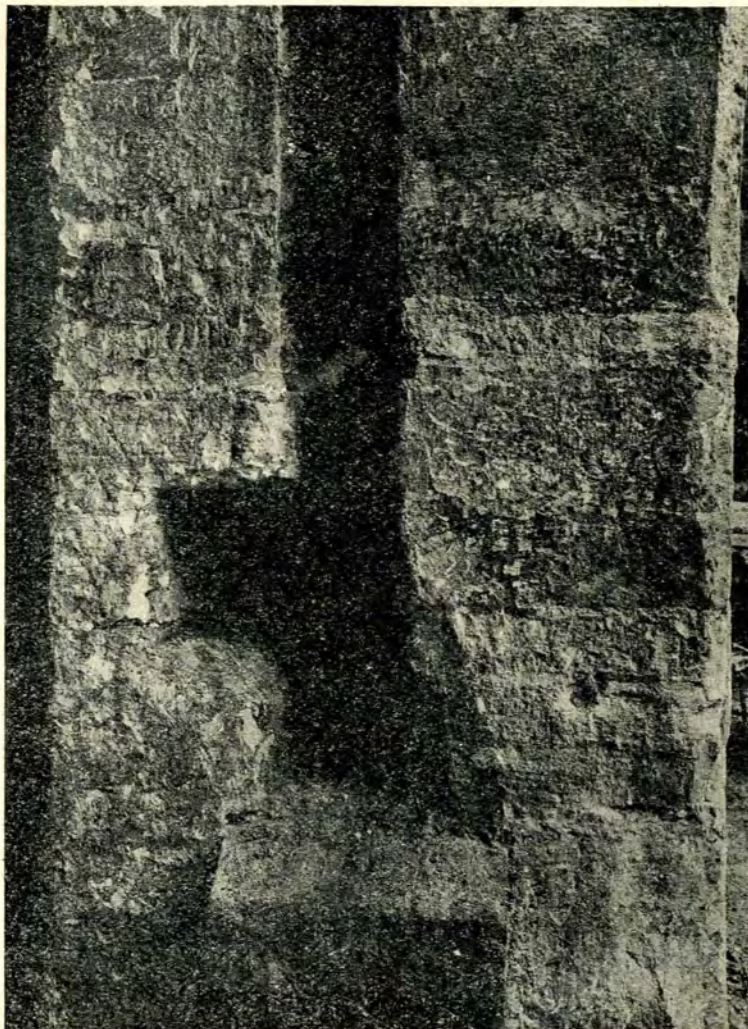


Fig. 6. — Clopotnița mănăstirii Sfântul Gheorghe din Suceava. Picioarul Vest al arcadei dela intrare, după înlăturarea tencuelilor în 1939. Se vede șanțul porților culisante și locașul de odihnă al bărnei de barcadare. Jos apărațoarea de roți pusă în 1910.

Clîșeul autorului.

curtea interioară. Nu s'au mai găsit decât picioarele și nașterea arcadei, lipsind toată partea de sus, în semicerc sau în ogivă (fig. 8). Aci șanțul este numai de 15 cm și are, spre Sud o adâncime de 1,53 m iar spre Nord, 1,57 adică cu circa 16—20 cm mai mult de 1,37 m, cât este jumătate din deschiderea porții de 2,74 m. Această diferență de 16—20 cm. reprezintă porțiunea de poartă care rămânea prinsă în zid, atunci când era închisă, în timp ce, la clopotnița

care lipsea, arhitectul care a descoperit-o, a presupus că această poartă « putea fi bine zăvorită pe dinlăuntru cu bărne vârate în găuri scobite în zid, sau cu un grătar, care se lăsa în jos »¹. Dar nici pentru

¹ După traducerea publicată de D. Alex. Lapedatu, *Cetatea Sucevei*, de K. A. Romstorfer. București, 1915, p. 39, unde poarta are numărul 17 și se află reprezentată în planșa II-a, în plan și în secția C-D. Cu aceeași explicație, are numărul 6 în Romstorfer, *Das alte Fürstenschloss in Suczawa*. Cernăuți, 1902, p. 10 și planșa II.

grătar cu lunecare verticală și nici pentru o baricadare cu bârne mobile șanțurile nu ar fi trebuit să aibă o adâncime simetrică atât de mare ¹, iar pentru bârne culisante, vedem că locașurile ar fi trebuit să fie nesimetrice, ca pentru bârna de baricadare descrisă mai sus.

Aceași explicație ni se dă și pentru poarta clopotniței dela fosta Mănăstire Voroneț: « deschiderea

șanțuri —, adâncimea lor este egală cu jumătate din lărgimea deschiderii. Prin urmare și la Voroneț aceste șanțuri atât de adânci nu pot fi decât tot urmele unor porți culisante (fig. 9). Aci însă lipsește bârna de baricadare, care, de altfel, nu ar găsi o zidărie destul de adâncă pentru a putea intra în întregime.

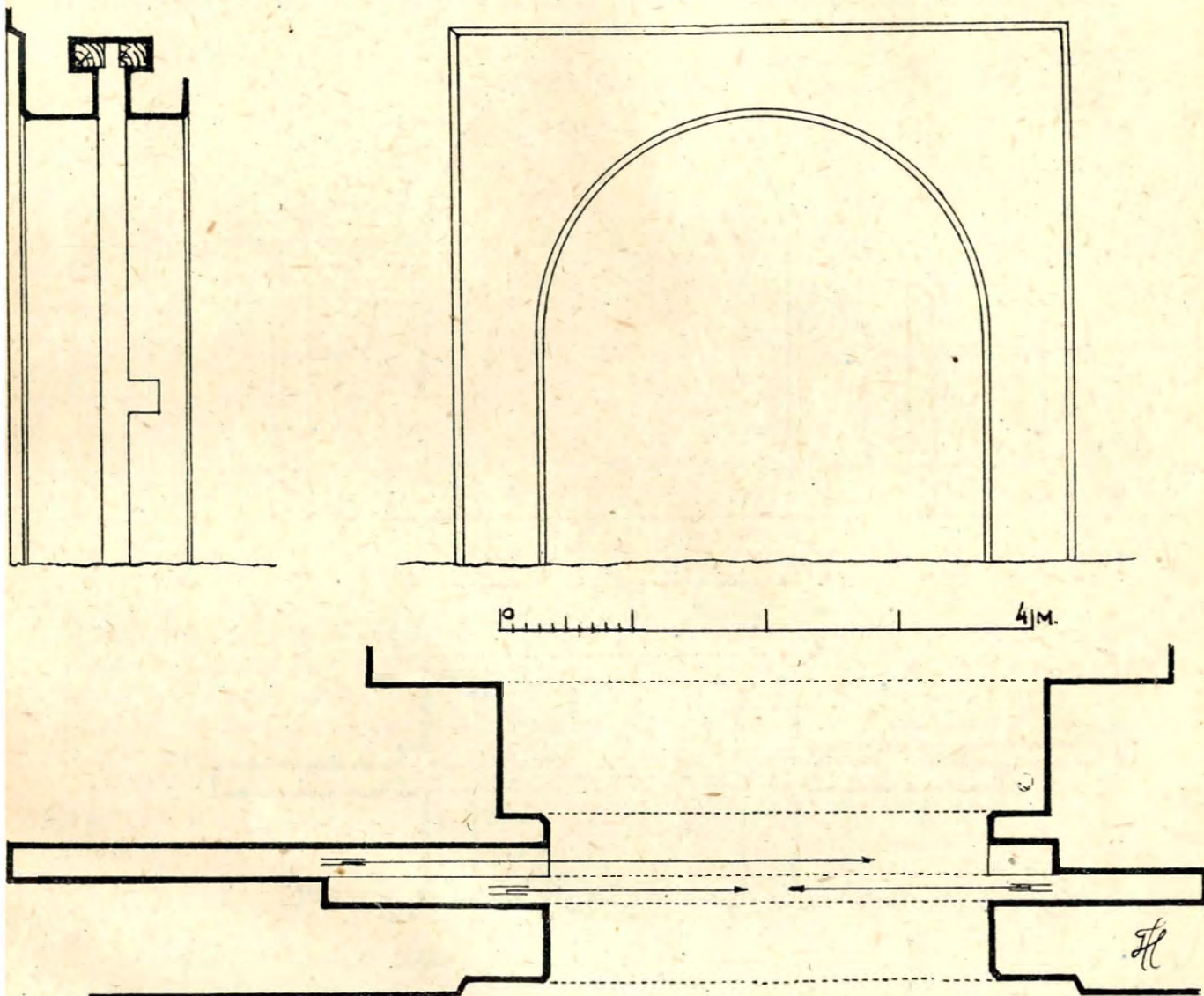


Fig. 7. — Clopotnița mănăstirii Sfântul Gheorghe din Suceava Intrarea. Planul, elevația și secția

din spre Est, pe toată înălțimea, putea să fie temeinic închisă prin lungi bârne vârate în tăetura din ziduri », cu toate că, după planurile publicate ² — căci acuma măsurătoarea nu s'ar putea face decât înlăturând tocul actualelor porți care e vârat chiar în vechile

Poarta cetăței e fără îndoială cea mai veche și a servit ca model celorlalte două. Făcând parte din corpul propriu zis al cetăței, a fost ridicată de unul din primii ei ctitori și în orice caz nu poate fi mai târzie decât puțin după mijlocul secolului al XV-lea, cunoscând grija deosebită cu care Ștefan cel Mare a desăvârșit întărirea ei ¹. Ar fi cazul să se facă amănunțite cercetări pentru a se vedea dacă, pe

¹ Vezi la Cașin și la Hlincea în planurile citate mai sus, unde șanțurile sunt foarte puțin adânci.

² Romstorfer, *Die griechisch-orientalische ehemalige Kloster, Kirche in Woronez* in *Mitteilungen der k. k. Central Commission*. Viena, 1894, pp. 43—48.

¹ Alex. Lapedatu *op. cit.*, p. XXVI.

fundatii nu se găsesc urmele șinelor sau a roților de lunecare a porților și dacă, la început, înainte de a se fi făcut în fața acestor porți alte două rânduri de ziduri de întărire, nu se afla și un pod basculant în fața unicei intrări în castel.

Aceleași cercetări trebuiesc făcute și la poarta Mănăstirii. Nu știm dacă, în 1589, când a acoperit din nou biserica, Petru Șchiopul a ridicat-o din temelie sau dacă a terminat sau restaurat clopotnița

ativarea viitoare a restaurării nu va scoate la iveală niciun element contrariu de datare — că partea de jos a clopotniței cu poarta ei culisantă, să fi fost plănuită odată cu biserica. De altfel amândouă, prin dimensiunile lor neobișnuit de mari, depășesc în aceeași măsură monumentele de până atunci și sunt o imagine destul de fidelă a ambițiosului lor ctitor, Bogdan cel Orb. Au putut să aibă o soartă comună: știm că biserica a rămas la moartea ctitorului ridicată

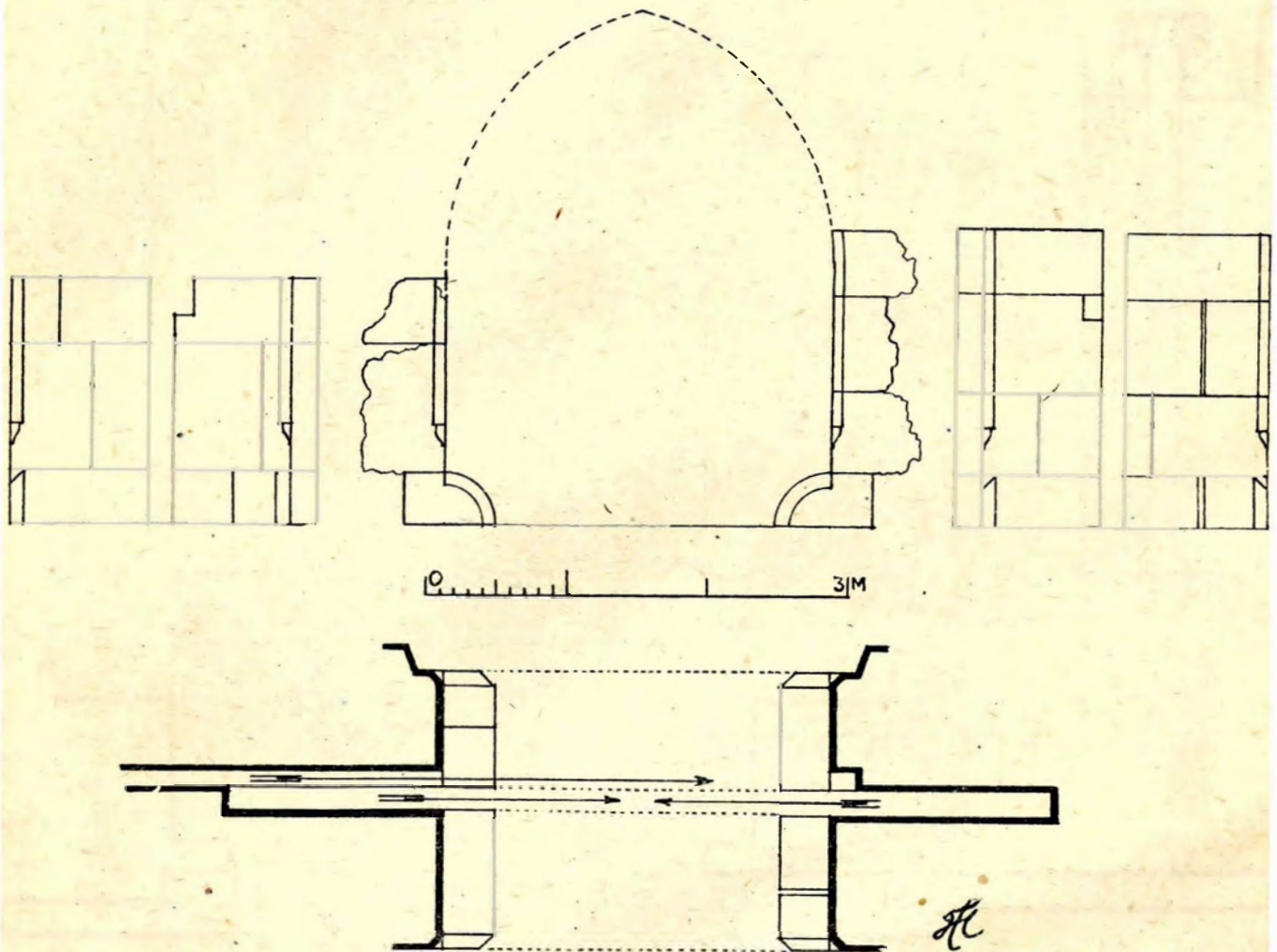


Fig. 8. — Cetatea Sucevei. Poarta castelului. Plan, elevație și secții.

începută de întemeietorii bisericii: Bogdan cel Orb și Ștefăniță. Paramentul caracteristic — câte trei rânduri de cărămizi între blocuri de piatră de talie — nu se găsește în partea de jos, ci numai la etajul superior, ridicat cu siguranță de Petru Șchiopul. La altă ctitorie de a sa, la Galata, urcarea în clopotniță nu se face cu o scară mobilă de lemn, ca la Mănăstire iar la altă clopotniță contemporană — dacă refacerea din 1660 a respectat dispozitivul vechi — la Hlincea, se renunțase la anevoioasa lunecare laterală, adoptându-se, pentru grătar, lunecarea verticală. S'ar putea deci presupune — mai ales dacă defini-

numai până la ferestre și că numai după 16 ani dela întemeiere a fost terminată de Ștefăniță. Petru Șchiopul va fi terminat clopotnița sau o va fi refăcut, dacă și ea a avut de suferit stricăciuni, ca biserica, pe care a trebuit să o acopere din nou.

La Voroneț, datarea clopotniței, până când nu se vor putea face, cu ocazia unei restaurări, cercetări amănunțite, este destul de dificilă pentru că a suferit mai multe prefaceri. Arcada intrării, de dimensiuni destul de vecine cu cea dela cetate, construită din blocuri de piatră de talie, este partea cea mai veche. Fără a considera prezența porților culisante, Gh.

Balș, după unele semne lapidare, care nu par a fi niște simple zgârieturi dar care nu seamănă cu cele ce ni s'au păstrat din timpul lui Ștefan cel Mare, crede că această clopotniță poate fi din secolul al XVII-lea (mai curând din prima jumătate)¹. Dar ținând seama că la acea epocă aflăm grătare cu lunecare verticală, (la Cașin), n'ar fi exclus ca acest

dispozitiv mai vechi să dateze chiar din timpul lui Ștefan cel Mare, care a întemeiat biserica, semnele lapidare datând dela una din prefacerile ulterioare.

Cele trei porți culisante ar putea fi aproape contemporane. Altfel ar fi greu de explicat cum un sistem al cărui lunecare laterală este atât de anevoioasă s'a putut menține timp de două secole fără a se fi răspândit mai mult.

² Gh. Balș, *op. cit.*, p. 331 și fig. 641.

HORIA TEODORU

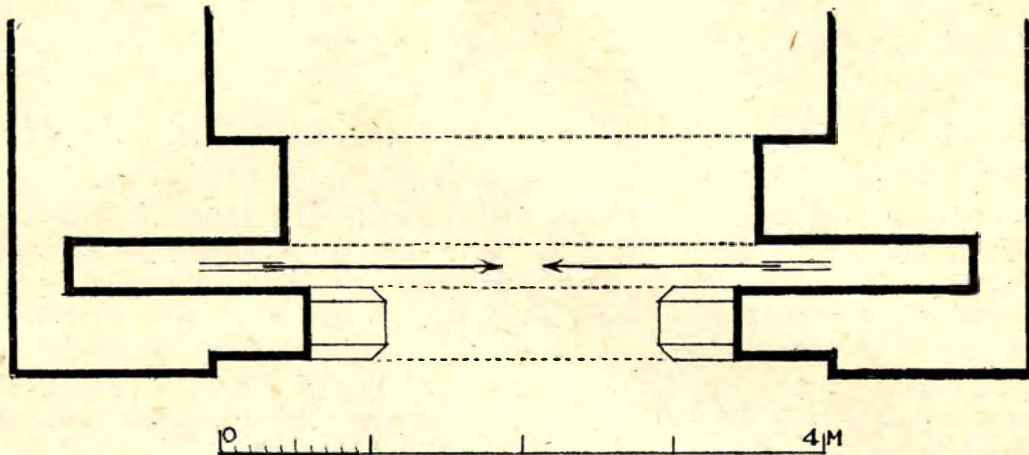


Fig. 9. — Voroneț. Poarta clopotniței. Planul (după Romstorfer și G. Balș)

R É S U M É

LES PORTES DE SUCEAVA

Une des portes, à moitié ruinée, du château de Suceava et la porte du clocher de Voroneț présentent de profondes rainures, dans lesquelles, il a été supposé qu'on fixait les poutres en bois pour barrer le passage.

En enlevant l'enduit qui couvrait les murs du clocher du couvent de St. Georges de Suceava, on a trouvé les même rainures et, dans la partie supérieure deux poutres en bois, parallèles, encastrées dans le mur. Dans les trois cas la profondeur des rainures est égale à la moitié de la largeur de l'ouverture. Ces

portes avaient donc des vantaux coulissants qui rentraient dans le mur en glissant latéralement entre les poutres signalées plus haut.

Ce système, ne permettant pas l'emploi des contre poids du glissement vertical des herses, devait être assez difficile à manœuvrer. Nous ne pensons pas qu'il ait pu jouir d'une longue fortune. Aussi ces trois portes ont du être fondées à des dates plus rapprochées qu'on ne le pense, à l'époque d'Étienne le Grand et de ses premiers successeurs.