



BULETINUL

COMISIUNII

MONUMENTELOR ISTORICE

PUBLIICAȚIUNE TRIMESTRIALĂ

ANUL XXXVI

1943



TABLA DE MATERII

	<u>Pagina</u>		<u>Pagina</u>
I. ARTICOLE			
ȘTEFĂNESCU, PROF. I. D., <i>L'église « Doamnei » (de la Princesse), à București : Les peintures murales</i>	7—35	TEODORU, HORIA, <i>Ornament de piatră pentru verigă de fer</i>	116—117
GOLESCU, MARIA, <i>Motive de animale în sculptura decorativă și semnificarea lor simbolică în arta religioasă</i>	36—48	TEODORU, HORIA, <i>Uși împărățești în lemn încrustat</i>	118
COSTESCU, ARHITECT EM., <i>Restaurarea bisericii Mihai-Vodă din București</i>	49—74	TEODORU, HORIA, <i>Încă un nume de meșter constructor</i>	119
BALȘ, ARHITECT ȘT., <i>Biserica lui Ștefan cel Mare dela Vad, jud. Someș</i>	75—83	III. RECENSII	
TEODORU, HORIA, <i>Meterezele bisericilor câmpulungene</i>	84—101	IONAȘCU, I., <i>Un plan inedit al Curții Vechi din 1799, în Revista Istorică Română, XIII (1943), fasc. I, p. 55—77 (Horia Teodoru)</i>	120—123
BARNEA, I., <i>Un manuscris grecesc cu miniaturi din Biblioteca Academiei Române</i>	102—108	SIRUNI, H. DJ., <i>Ani. Anuarul culturii armenie, București, 1941 (A. S.)</i>	123
GOLESCU, MARIA, <i>Un arhitect român dela începutul veacului al XIX-lea : meșterul Ilie Gulie</i>	109—113	SIRUNI, H. DJ., <i>Ani. Anuar de cultură armeană, 1942—1943, București, 1943 (A. S.)</i>	123—124
II. COMUNICĂRI		UGOLINI, LUIGI M., <i>Butrinto. Il mito d'Enea. Gli scavi, Roma, 1937 (A. S.)</i>	124
TEODORU, HORIA, <i>Schitul Mărculești-Flămânda în albumul național al pictorului Gheorghe Tattarescu</i>	114—116	ȘTEFĂNESCU, I. D., <i>Arta balcanică și arta religioasă a Țărilor Românești, în Revista Istorică Română, XIII (1943), p. 1—18 (Horia Teodoru)</i>	124—125
		RĂUȚESCU, PREOT ION, <i>Câmpulung-Muscel. Monografie istorică, Câmpulung-Muscel, 1943 (A. S.)</i>	126

METEREZELE BISERICILOR CÂMPULUNGENE

Trecutul monumental al Câmpulungului ne apare astăzi foarte știrbit. Din vechile monumente, și nu din cele mai puțin însemnate, unele au dispărut cu desăvârșire: «cloașterul», bisericile Bradului, Sfânta Vineri, Valea, Sfânta Troiță.

Altele, dărămate și ridicate din nou, chiar și de câte două ori, nu mai amintesc deloc formele monumentelor din vechime: bisericile Mănăstirii, Domnească, Flămânda.

În sfârșit celelalte au suferit în decursul vremurilor atâtea transformări și adaosuri, în cât numai cu truda unei atente examinări mai putem să ne dăm seama de înfățișările succesive pe care le-au avut în trecut, la diferite epoci. Cercetându-le în deaproape, descoperim particularități care le leagă de anumite evenimente istorice și lângă ele putem retrăi cu intensitate unele crâmpree din viața lor trecută.

* * *

Astfel, privită din afară, clopotnița, înaltă și pătrată, a vechii biserici din Scheiul Câmpulungului mușcelean, nu prezintă nimic deosebit, căci tencuiala ne ascunde structura zidurilor ei netede. Numai dacă ne urcăm în turn putem constata că arcadele, deschise pentru sunetul clopotelor, au suferit, la o dată care rămâne de precizat, o mică dar caracteristică modificare. În partea lor inferioară, pe o înălțime de circa 60 cm și pe întreaga lor grosime de 70 cm, au fost închise cu un zid de umplutură, formând parapet de apărare. Câte un meterez dreptunghiular de circa 15×30 cm a fost prevăzut în mijlocul parapetelor, dar numai pe laturile Sud, Vest și Nord. Spre Est, unde lungimea bisericii împiedică tragerea cu arma, parapetul este plin. Meterezul dinspre Apus este orientat puțin spre Nord-Vest, anume pentru a bate în lungul drumului din apropiere ce coboară de pe Grui (fig. 1—4).

Meterezele se pot vedea foarte bine, căci au fost astupate în mod superficial și numai spre exterior; cu mare ușurință s'ar putea deschide din nou, punându-se astfel în evidență, cum le-am desenat pe fotografia ce publicăm, această neîndoioasă lucrare defensivă (fig. 5).

Din faptul că zidăria de umplutură a parapetelor e construită din cărămizi mai groase decât cele — amestecate cu piatră neregulată — din zidurile mai vechi ale turnului, deducem că meterezele nu au fost făcute numai puțină vreme după ridicarea clopotniței. Nevoia de apărare nu s'a simțit decât mai târziu, poate că numai după ce se adăogase bisericii o turlă deasupra naosului¹), împiedecând și mai mult tragerea în această direcție, unde, — am arătat mai sus. — dispozitivul nu a prevăzut meterez.

Căci, la început, după un plan răspândit în regiune, biserica nu avea abside laterale și nici turlă deasupra naosului. Dacă le-a căpătat numai la 1838, nu știm². În tot cazul, pentru a ajunge la dezvoltarea pe care o are astăzi, a suferit mai multe transformări succesive.

Astfel semnalăm că și scara clopotniței, care acum urcă dreaptă între doi pereți, a fost altădată în spirală, după cum dovedesc urmele dispărutelor trepte de lemn, care se mai cunosc în peretele nord al actualei scări. Treptele pe care ne urcăm azi sunt făcute din pietre de mormânt și din vechile cadre ale ferestrelor. Este păcat că în timpul ultimelor lucrări de restaurare, care s'au executat fără știrea Comisiunii, nu s'au scos dela scară, pentru a fi așezate la locul lor, aceste pietre cioplite care, în jurul ferestrelor, ar fi constituit pentru bise-

¹ Nu vorbim de actuala turlă de zid, ci de turla mai veche, de paiantă pe care a înlocuit-o aceasta.

² Preot Ioan Răuțescu, *Câmpulung-Muscel. Monografie istorică*. Câmpulung, 1943, p. 293.

rică o podoabă mai nobilă și mai interesantă decât stucaturile cărora li s'a dat preferință, nu atât din lipsa de mijloace, cât din lipsă de gust și de pricepere. Ar fi fost totuși ușor să se urmeze exemplul celor care, mai de mult, au transformat zidurile

alta. S'ar putea să se găsească în pietrele întrebuițate la trepte.

În ceea ce privește meterezele, în lipsă de date precise, rămâne stabilit că ne aflăm în prezența unei lucrări defensive, adăugată ulterior unui mo-

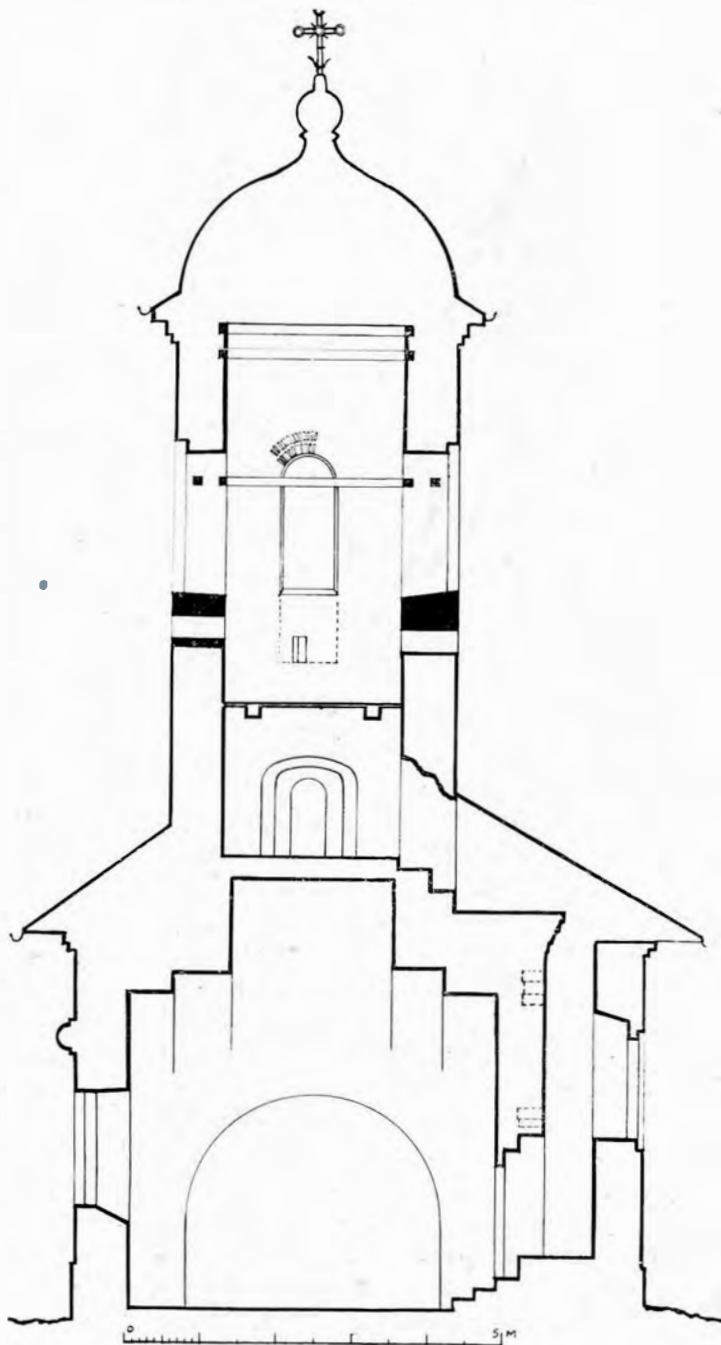


Fig. 1. — Biserica Schei din Câmpulung. Secție prin clopotniță, spre Vest.

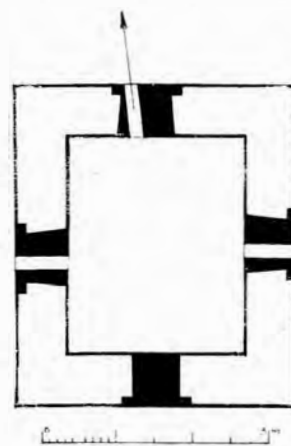


Fig. 2. — Biserica Schei din Câmpulung. Planul clopotniței la nivelul meterezelor.

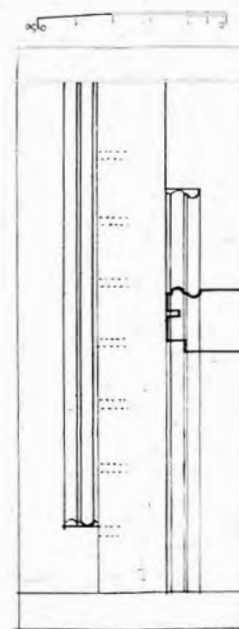


Fig. 3. — Biserica Schei din Câmpulung. Fereastra dela scara clopotniței.

scării: în dreptul ei au făcut o fereastră îngustă, utilizând, pentru părțile verticale, pietre din vechile ferestre cari păstrează vechiul profil și chiar urmele grătilor lor de fier (fig 5). Numai forma lintoului nu se cunoaște și nu se poate deduce, de oarece ea se frânge în mod deosebit dela o biserică la

nument mai vechi și vom vedea mai departe că această modificare poate fi pusă în legătură cu alte biserici întărite, chiar din aceeași localitate.

* * *

Tot astupate erau, până în anul trecut, și meterezele bisericii vecine a Sfintei Mucenițe Marina.

Și acestui monument, căruia i se atribuie o mare vechime, a suferit mai multe modificări, dar în cazul de față, apariția meterezelor e datată în mod neîndoios de frumoasa inscripție ce se află deasupra ușii (fig. 6), permițându-ne să precizăm

se vede», adică precum nu se mai poate vedea decât în mâna ctitorului, în zugrăveala care, din fericire, ni s'a păstrat la locul ei. Fresca e pe alocuri stricată și ar trebui consolidată și restaurată cu toată grija și pentru interesul pe care îl prezintă

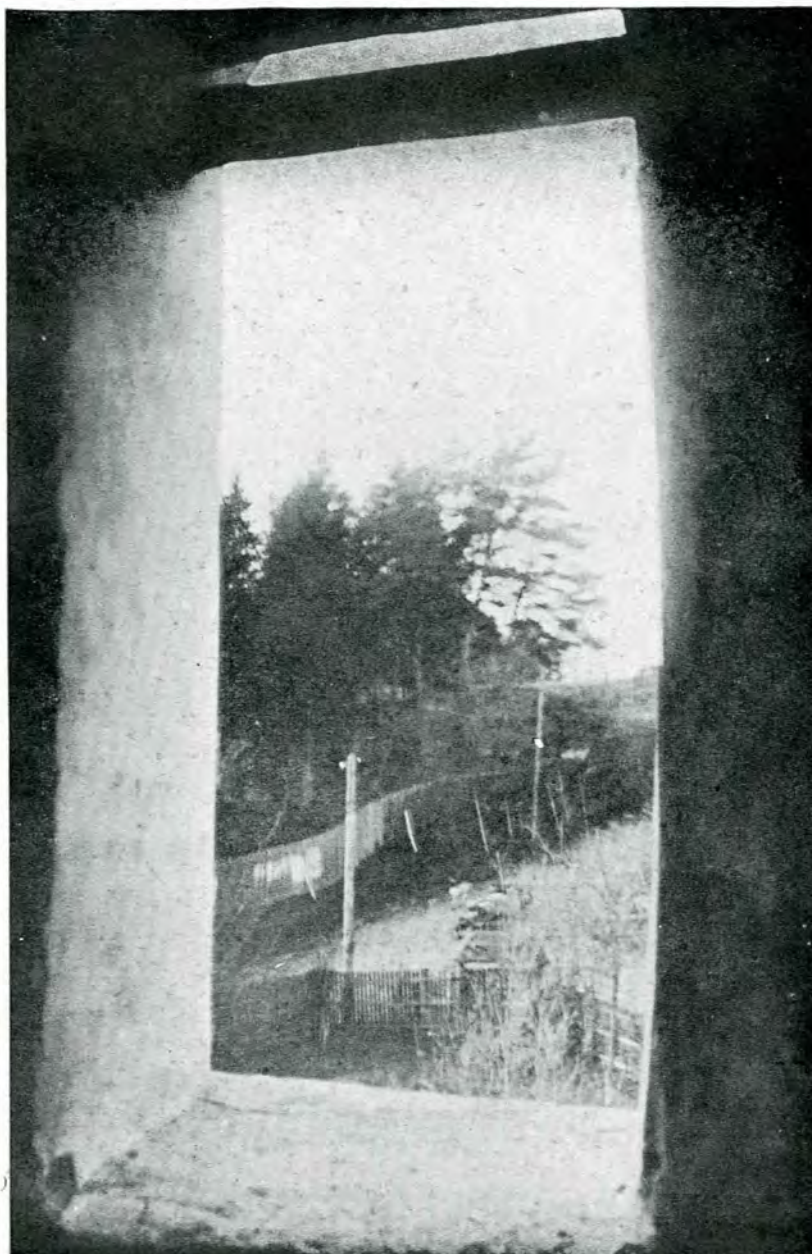


Fig. 4. — Biserica Schei din Câmpulung. Drumul Gruiului bătut de meterezele Vest al clopotniței.

Clișeul autorului.

epoca de turburări care a justificat transformarea locașului de închinare în turn de apărare.

Aci meterezele au fost prevăzute chiar dela început. « Robul lui Dumnezeu Barbul », care în anul 1697, « în zilele luminatului Domn Io Constantin Voivod », a « înnoit sfânta și Dumnezeiesca biserică », a făcut « și clopotnița den temelie, precum

chipurile ctitorilor cu fizionomii atât de bine precizate. De și executate cu oarecare stângăcie, zugravul a știut să fixeze cu pătrundere trăsăturile individuale ale acestor portrete ce par a fi prinse după natură.

După cum se vede în fotografia de detaliu ce publicăm (fig. 7), clopotnița bisericii ne este înfă-

țișată într'o formă originală. Sunetul clopotelor esă prin opt deschideri în formă, puțin obișnuită, de cruce și zugravul a accentuat proporția lor. Le regăsim totuși la biserica din Preajba Doljului¹ —

clopotniță care, judecând după tencuelile înoite, se crede a fi refăcută în secolul al XIX-lea¹, dar care, chiar dacă nu mai păstrează zidăria originală din 1778, ar putea reproduce formele vechi.



Fig. 5. — Biserica Schei din Câmpulung. S'au desenat meterezele clopotniței, actualmente astupate.

• Clișeul autorului.

paraclis al caselor Jienilor² — unde grupate câte trei, alternează cu lungi deschideri înguste, la o

În frescă nu sunt reprezentate decât aceste deschideri. Dar cercetând în interiorul clopotniței structura zidurilor, pe laturile care nu au suferit, după

¹ *Buletinul C. M. I.* XXIX (1936), fig. 215—228.

² Virgiliu N. Drăghiceanu, *Monumentele Istorice din Oltenia*, *Buletinul C. M. I.* XXIV (1936), p. 112.

¹ N. Ghika-Budești, *Evoluția arhitecturii în Muntenia și Oltenia*, *Buletinul C. M. I.* XXIX (1931), p. 62.

cum vom vedea mai jos, radicale transformări, s'a găsit și câte un meterez rotund, cu un diametru de circa 30 cm (fig. 8 și 9). Ctitorul păstra fără îndoială, încă vie amintirea jafurilor făcute de «curuții» lui Tőkőli numai cu șapte ani mai înainte și prevedeau incursiunile ce aveau să pustiască periodic Câmpulungul în cursul secolului al XVIII-lea când, acest oraș destul de apropiat de graniță devenise ținta vrășmașilor. De aceea clopotnița

epocii decât colonetele de la colțuri ¹⁾ Fără această apropiere cu un monument aproape contemporan — Schitul din pădurile Tismanii a fost fundat în 1715 — am fi putut presupune că aceste colonete care nu figurează în zugrăveala ctitorilor, ar fi fost o împodobire adăogată mai târziu.

Pe lângă meterezele și deschiderile în formă de cruce ale clopotniței, ne surprinde lipsa strașinei la acoperișul bisericii, după tipul învelitorilor de țigla



Fig. 6. — Biserica Mucenița Marina din Câmpulung. Pisania.

Clișeul autorului.

ridicată într'o epocă de turburări, părăsește formele tradiționale pentru a lua pe cele ale unui turn de apărare (fig. 10 și 11).

Contopind măsurătorile făcute la fața locului cu datele culesse din fotografiile mai vechi ale monumentului, reușim să căpătăm o imagine destul de exactă a bisericii, așa cum se înfățișa după restaurarea de la sfârșitul secolului al XVII-lea (fig. 12.)

În forma simplă pe care o are, această turlă se poate pune alături de turla Pantocratorului din mica biserică a Schitului Cioclovina de Jos, căci amândouă n'au păstrat din profilele curente ale

al bisericilor de zid din Transilvania, și strașina extrem de importantă (de mai bine de 1,50 m) care apără, ca la bisericile bucovinene, latura dinspre apus, sub clopotniță, unde se află intrarea.

Constatăm cu această ocazie cât de îndoelnice și lipsite de interes pot fi uneori restaurările pe care încercăm să le facem bazându-ne numai pe deducții. Pe ce cale — dacă ne-ar lipsi documentul fotografic, am fi putut reconstitui această dispoziție originală a strașinei? Presupunând că s'ar fi păstrat pe tencuelile patului turlei urmele exacte

¹ Buletinul C. M. I., XXIX, fig. 267 și 269—272.

ale pantelor acoperișurilor, și văzându-se că, în mod neobișnuit, căpriorii, cărora li s'ar fi dat panta și locul urmelor păstrate pe latura orientală a patului turlei, lovesc în cornișă, să admitem că s'ar fi putut stabili că biserica nu avea strașină. Dar în fațada

însă cu zidărie ușoară de umplutură, pe celelalte laturi ale octogonului. Din felul cum se prezintă zidăria deducem că aceste deschideri mari nu datează de la fundarea clopotniței. Nu avem nici un motiv să ne îndoim de veracitatea picturii ctitorilor,



Fig. 7. — Biserica Mucenița Marina din Câmpulung zugrăvită în mâna ctitorilor.

Clișeu! autorului.

principală, din cele două soluții ce s'ar fi impus pe cale deductivă (fig. 13), nici una n'ar fi redat monumentului înfățișarea lui originală.

O fotografie din anul 1868 ne arată acelaș monument după mai bine de o sută șapte-zeci de ani (fig. 14). Vremurile se liniștiseră și aspectul prea închis al vechii clopotnițe a fost modificat. Pe laturile orientate spre cele patru puncte cardinale, lungi deschideri arcuite au înlocuit micile deschideri în formă de cruce care ni s'au mai păstrat, astupate

unde nu ne sunt arătate, iar dacă acestea ar fi existat dela început, ar fi avut o proporție mai îngustă, în felul celor de la turnul bisericii din Preajba.

O altă fotografie mai recentă, din 1893¹, ne arată biserica după o nouă — dar nu ultimă — modificare. După ce s'au astupat cu multă grijă deschiderile mari de cari am vorbit mai sus, de

¹ In albumele Antoniu.

asupra vechii clopotnițe s'a înălțat un nou turn, învelit cu tablă, în care s'au ridicat clopotele.

În anul 1897, s'a mai adăugat bisericii o turlă de paiantă deasupra naosului și un pridvor închis cu geamuri. Iar în anul trecut, prin stăruințele ce am

modestă dela început, comparat cu ceea ce a devenit după două secole și jumătate de adausuri și transformări, nu ne poate da încredere în progresiva dezvoltare a bunului gust și a simțului de măsură. Supraînălțată și alungită, ca broasca din fabulă,



Fig. 8. — Biserica Mucenița din Câmpulung. Peretele Nord-Est al clopotniței văzut din interior.

Clișeul autorului.

depus, s'au scos la iveală, în măsura în care s'a putut, o parte din meterezele și vechile deschideri în formă de cruce ale primei clopotnițe (fig. 15).

Interesantul și pitorescul monument, care ar avea atâta farmec dacă ni s'ar fi păstrat în forma lui

biserica cere intervenția unei operații radicale care, prin înlăturarea turlor adăugate și a verandei din față, să redea monumentului originalele-i proporții și spiritualitatea-i reculeasă din trecut. De asemenea n'ar fi lipsit de interes să se înlătore pământul de

umplutură din jurul bisericii și din naos, pentru a se ajunge la nivelul original, scoțându-se la iveală vechile zugrăveli ale sfinților, pe jumătate îngropați în pământ, după cum spune tradiția ¹. În săpături,

Și mai superficial astupate sunt meterezele altei biserici câmpulungene, din celălalt capăt al orașului. Și acestea au trecut ne luate în seamă de cercetătorii de până acum, căci, aci, sunt cu îndemânare con-



Fig. 9. — Biserica Mucenița Marina din Câmpulung. Peretele Nord-Vest al clopotniței văzut din interior.

Clișeul autorului.

s'ar putea de altfel găsi elemente care să permită o datare mai exactă a fundărei acestei biserici.

* * *

¹ Preot Ioan Răuțescu, *o. c.*, p. 285.

topite în liniile arhitectonice ale clopotniței. Lungile deschideri ale turlei bisericii Șubești, încadrate în obișnuitele arcaturi, se îngustează în partea de jos, sub centura de lemn înecată în zidărie la 1,50 m dela bază. Se nasc astfel opt metereze înguste de 11 cm, prin care se putea trage cu

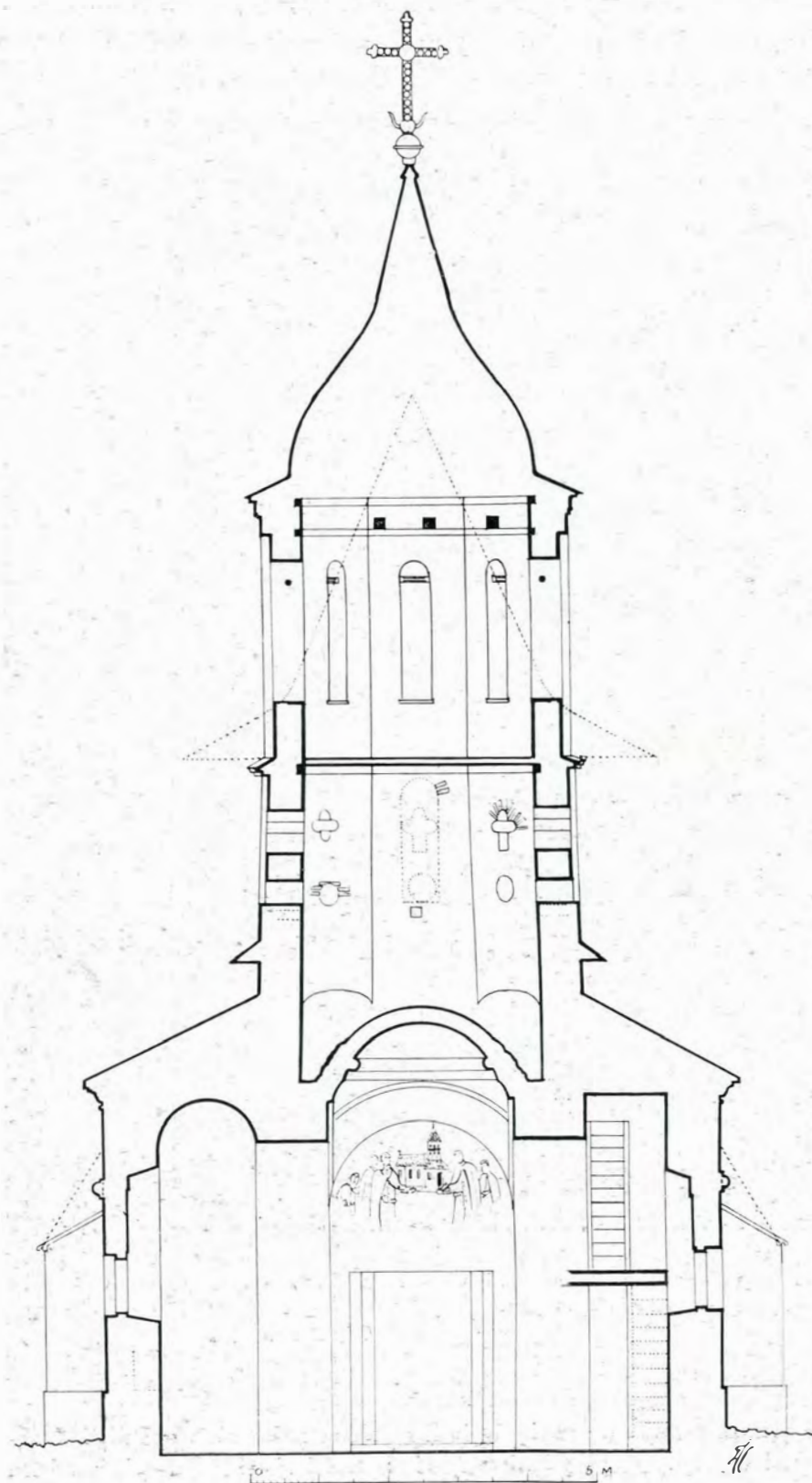


Fig. 10. — Biserica Mucenița Marina din Câmpulung. Secție prin clopotniță, spre Vest.

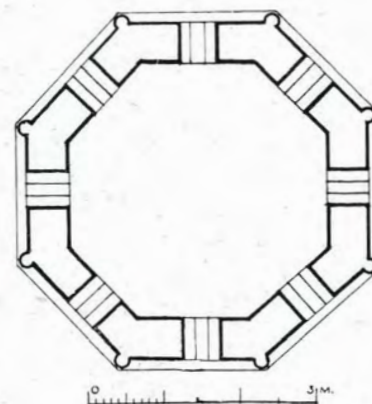


Fig. 11. — Biserica Mucenița Marina din Câmpulung. Planul clopotniței la nivelul deschiderilor în formă de cruce.



Fig. 12. — Biserica Mucenița Marina din Câmpulung, cum era după 1697.

Fotografie retușată de autor.

uşurinţă în toate direcţiile. Şi la Coteneşti, pe Dâmboviţa, şi la Davideşti, pe Argeşel, şi la meterezele sunt construite odată cu biserica,

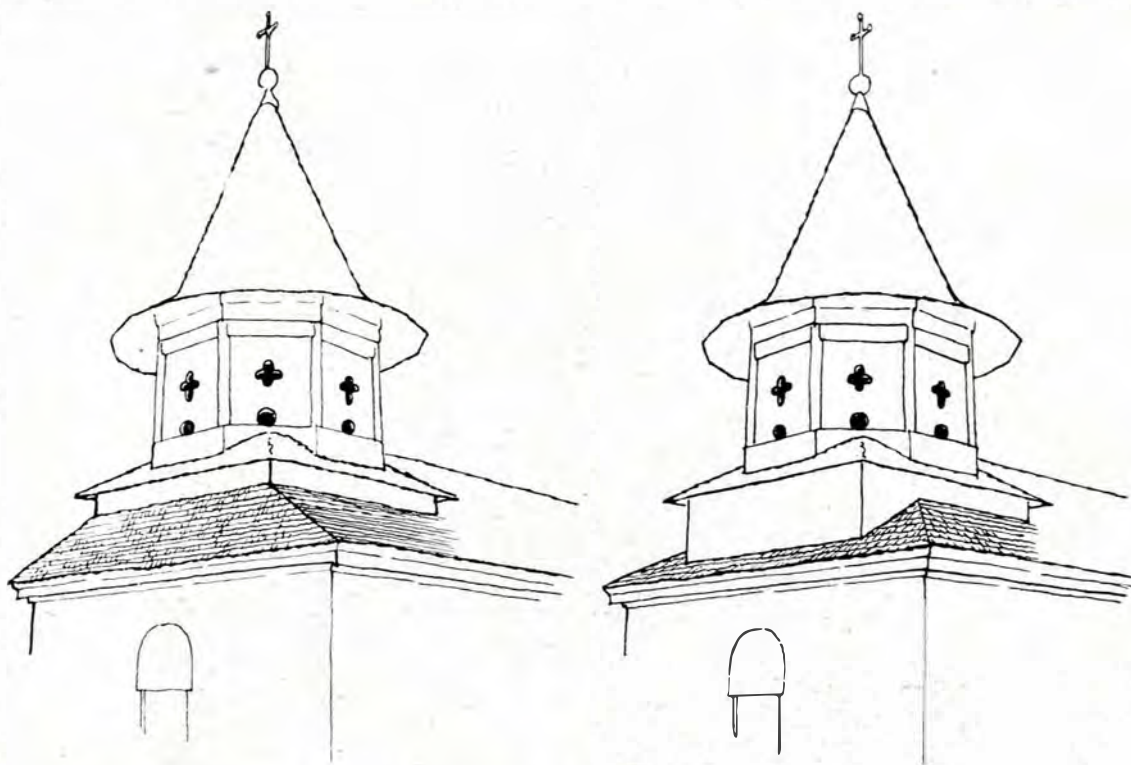


Fig. 13. — Biserica Mucenița Marina din Câmpulung. Nesiguranța restaurărilor, vezi p. 89.

alte biserici din județ, se mai află acest fel de metereze la clopotnițe, arătându-ne că nu adică la 1779, an ce aşează monumentul între războiul din 1768—1774 și cel din 1788, în tim-



Fig. 14. — Biserica Mucenița Marina din Câmpulung, după o fotografie din 1868.

ne aflăm în fața unui caz izolat (fig. 16, 17 și 18). pul căruia se știe că au fost ciocniri chiar în Câmpulung.

Referitor la această biserică mai semnalăm că se cunosc acuma, după bucașile de piatră scoase din zidurile bisericii în cursul ultimelor lucrări și pe care nu în totdeauna și pentru toate detaliile trebuie primite fără control indicațiile acestor reprezentări.



Fig. 15. — Biserica Mucenița Marina din Câmpulung. Starea actuală.
Clișeul autorului.

le-am strâns din curtea bisericii, unde erau aruncate, ce formă aveau în trecut cadrele de piatră cioplite ale ferestrelor, zzi mult și urât lărgite (fig. 19 și 20). Precizăm că în pictura citorilor ferestrele ne sunt arătate cu cadre dreptunghiulare. Aceasta ne întărește convingerea că

Publicăm și o fotografie de detaliu al turelor acestei biserici (fig. 21), în care se vede, mai ales în partea dreaptă, că arcurile din jurul ferestrelor nu sunt cilindrice la intrados și plane în fațadă, ci aplecate și conice, așa cum pot rezulta — după cum am arătat în altă parte, — din faptul că, croite jos pe

plan circular, se termină sus pe plan poligonal¹. Din această cauză au o plastică atât de atrăgătoare, părându-ne că au fost modelate în spațiu de mâna îndemânică a unui meșter olar.

potniței mănăstirii din Câmpulung, făcute de logofătul Apostol Stoica, pe vremea arhimandritului Nicodim, egumenul mănăstirii, în anul 1749, sunt o imagine tot atât de vie a vremurilor turbure din

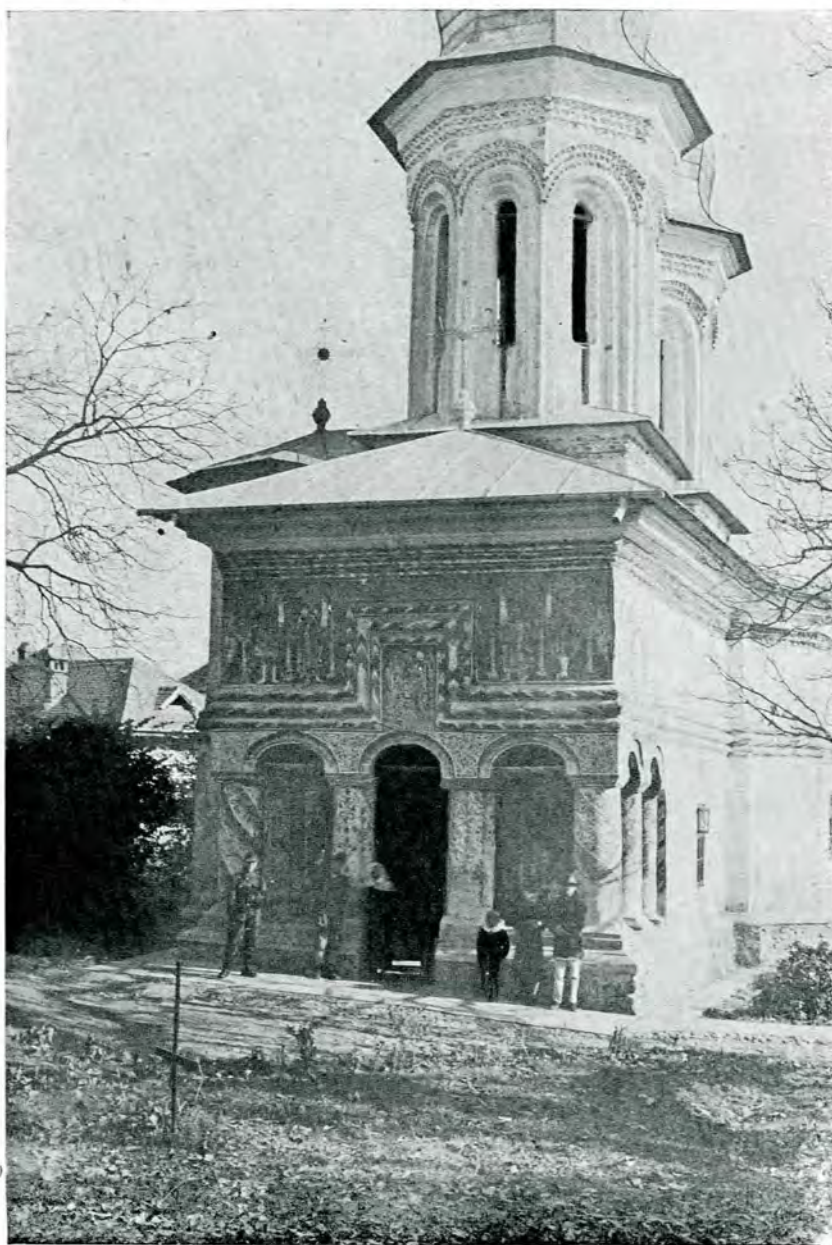


Fig. 16. — Biserica Șubești din Câmpulung. Meterezele clopotniței.
Clîșeul autorului.

* * *

Înainte de a încheia, mai amintim că impunătoarele și monumentalele porți de lemn de stejar ale clo-

mijlocul secolului. Fiecare blană, groasă de 5 cm, are, la o înălțime de circa 90 cm dela pământ, câte o gaură rotundă de 3 cm diametru (fig. 22). Din spatele acestor porți, zece pușcași puteau trage de o dată, surprinzând pe cei ce ar fi încercat să repete atacul în urma căruia toată mă-

¹ *Buletinul C. M. I.* XXXV (1942), p. 184—185.

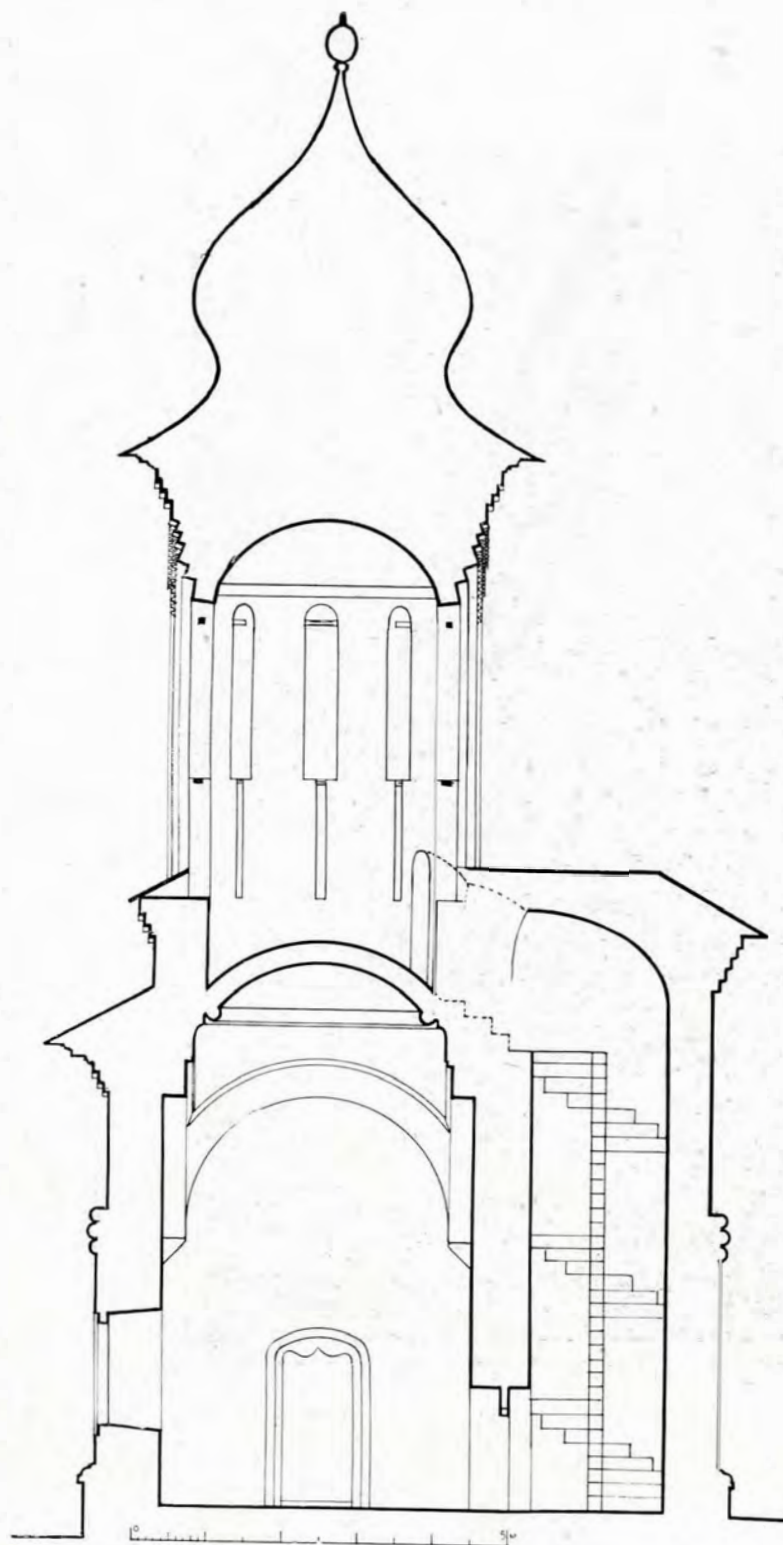


Fig. 17. — Biserica Șubești din Câmpulung. Secție prin clopotniță, spre Vest.

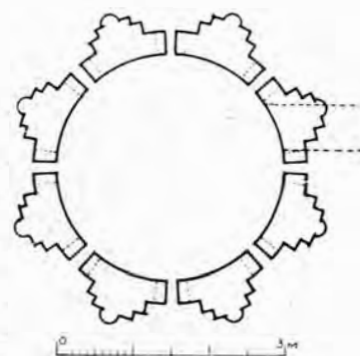


Fig. 18. — Biserica Șubești din Câmpulung. Planul clopotniței la nivelul meterezelor.

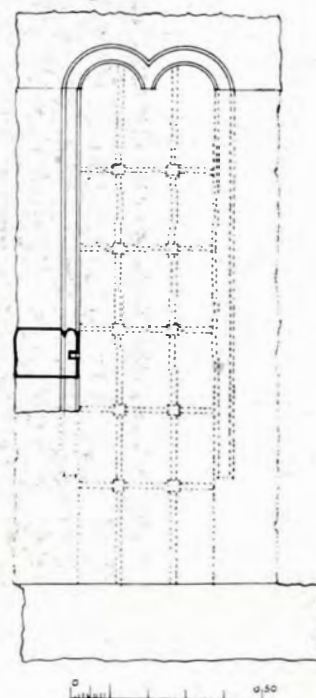


Fig. 19. — Biserica Șubești din Câmpulung. Cadrele de piatră dela ferestre.

năstirea fusese prefăcută în cenușe, cu doisprezece ani mai înainte.

clasicul mijloc de apărare a scării de lemn, care se trage în caz de pericol, ca singur mijloc de acces



Fig. 20.— Biserica Șubești din Câmpulung. Pietre cioplite dela ferestre.
Clișeul autorului.

Tot așa și clopotnița Bărăției, ridicată către mijlocul aceluiași secol, prezintă, ca cele mai vechi clopotnițe izolate pe care le mai avem în țară¹,

¹ La început această clopotniță era izolată. Vezi planurile în *Buletinul C. M. I.*, XXV (1932), fig. 468—472, unde nu s'au arătat și meterezele care acum sunt închise în zidărie de umplură.

în catul superior. Apărătorii, închiși în clopotniță, se apără prin meterezele ce se află pe fiecare latură (fig. 23).

* * *

Dacă treptat culele din județ dispar: acea din

Furnicoși ¹ e dărâmată, iar cea din Racovița ² se ruinează pe zi ce trece, ne vor rămâne casele Dom- și vieța lor de zbucium și de luptă. Desele războaie, cari în cursul secolului al XVIII-lea trans-

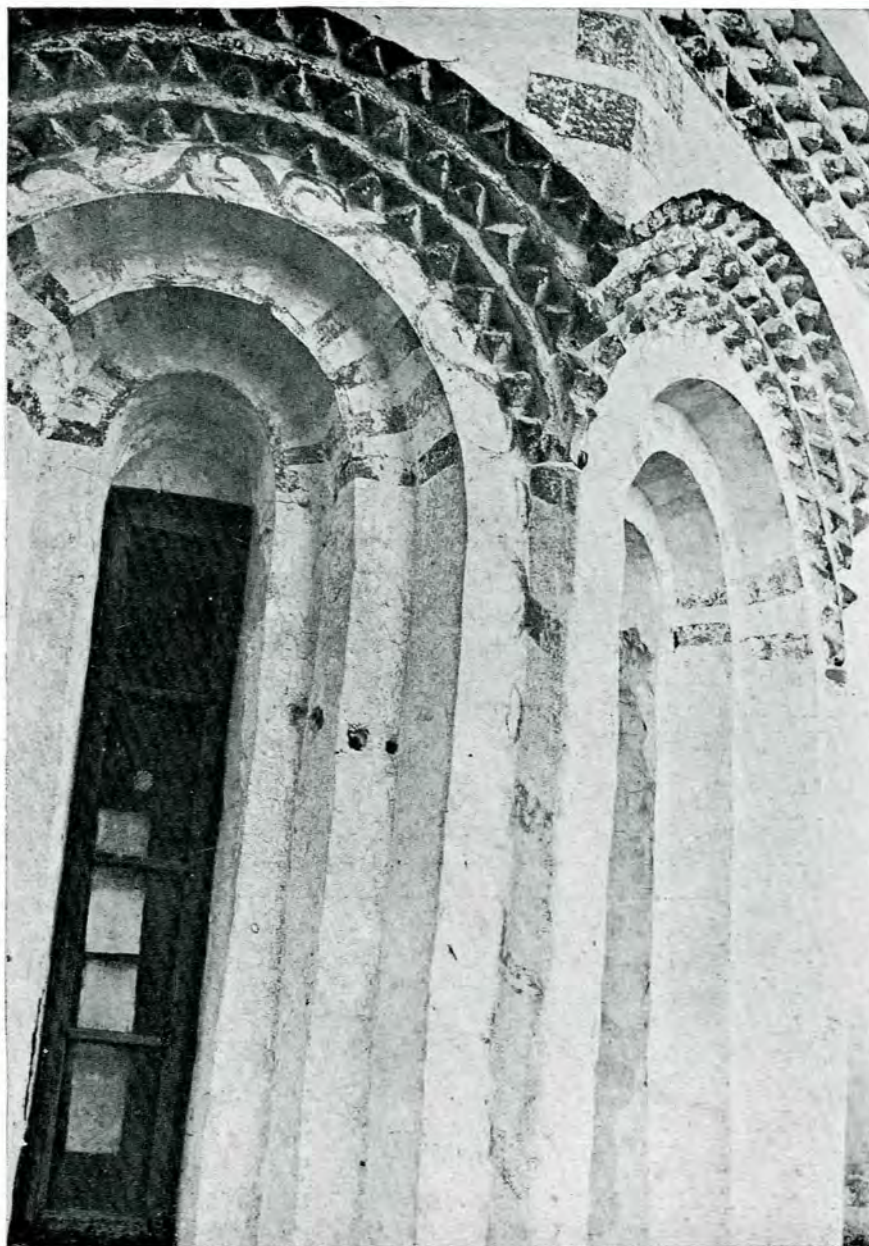


Fig. 21. — Biserica Șubești din Câmpulung. Arcaturile turelor circularo-polygonale.

Clișeul autorului.

nului ca să ne mărturisească nu numai trecuta vieța spirituală și artistică a strămoșilor noștri, dar

¹ Virgiliu N. Drăghiceanu, *Câteva monumente din Muntenia*. *Buletinul C. M. I.* XXVI p. 133, fig. fără număr.

² Victor Brătulescu, *Cula din Racovița—Mușcel*, *Buletinul C. M. I.* XXVI (1933), p. 84, fig. 2.

formau țara în câmp de bătaie și turburările neîntrerupte cari aveau să culmineze cu nelegiuirile lui Pasvan-Oglu se pot ceti deslușit în meterezele bisericilor câmpulungene cari, la cele două capete ale orașului, străjuiau, ținând calea dușmanilor, spre vale și spre deal.

HORIA TEODORU

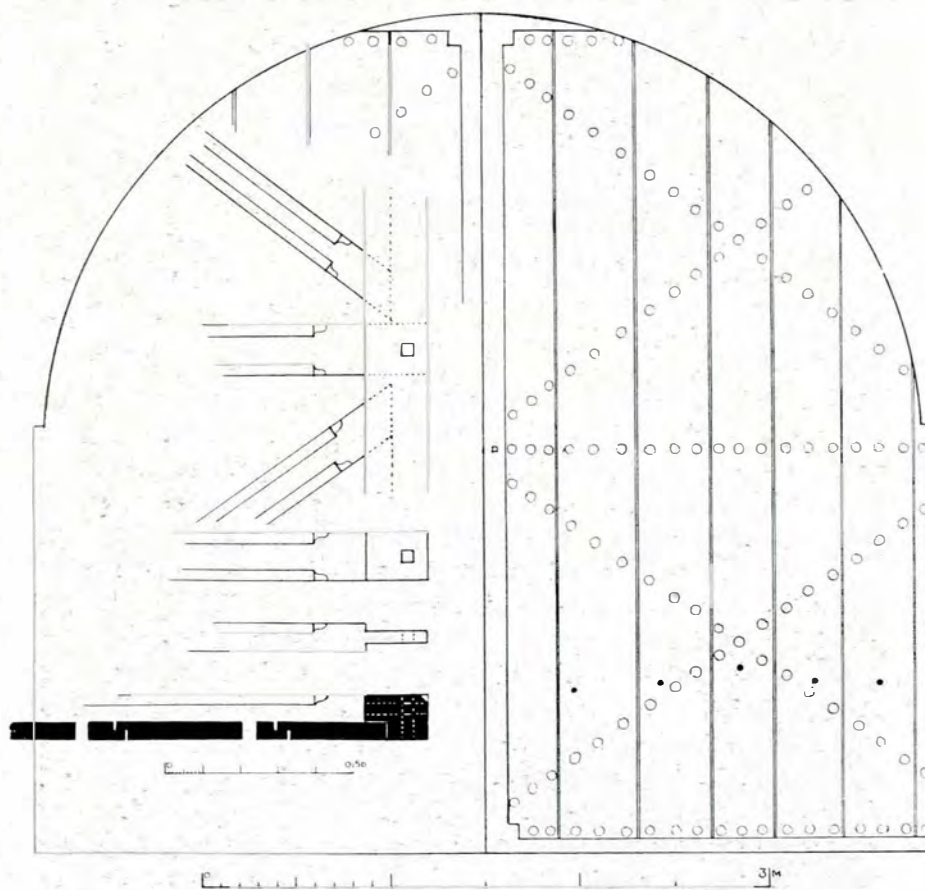


Fig. 22. — Mănăstirea Negru Vodă din Câmpulung. Poarta clopotniței.

RÉSUMÉ

LES MEURTRIÈRES DES ÉGLISES DE CÂMPULUNG (MUSCEL)

Examinées avec attention, quelques églises de Câmpulung nous laissent voir les meurtrières dont ont été munis leurs clochers à une époque assez peu reculée. Elles ont été récemment mises au jour au clocher de Marina, bâti en 1697. A l'église de Șubești (1779), elles se confondent avec le décor architectural, dans la partie basse des longues ouvertures du clocher. Notons en passant que les deux tours de cette église, circulaires en bas et octogonales à la corniche, présentent des profils coniques aux arcatures qui encadrent les ouvertures

res¹ (fig. 21). A l'église de Schei, les meurtrières ont été pratiquées dans des murs de remplissage ajoutés au parapet des ouvertures du clocher, qui était plus ancien. Aux portes en chêne, refaites en 1749, du monumental clocher du Monastère Negru Vodă, on a également prévu des meurtrières (cinq par vantail). On en trouve de même au clocher, autrefois isolé, de l'église catholique de Bărăția, érigé vers la même époque.

¹) *Buletinul C. M. I.* XXXV (1942), p. 184—185.



Fig. 23. — Clopotnița Bărăției din Câmpulung. Meterezul din spre Vest.
Clișeul autorului.

Toutes ces meurtrières attestent les incessantes incursions ennemies contre lesquelles une ville située si près de la frontière a dû se défendre au XVII-ème et au XVIII-ème siècle.