

BULETINUL

COMISIUNII

MONUMENTELOR ISTORICE

PUBLIKAȚIUNE TRIMESTRIALĂ



TABLA DE MATERII

	<u>Pagina</u>		<u>Pagina</u>
I. ARTICOLE		III. NECROLOAGE	
I. D. ȘTEFĂNESCU, <i>Église de Bălinești</i>	7—40	A. SACERDOȚEANU, † <i>N. Ghika-Budești</i>	93—94
TEOFIL SAUCIUC-SĂVEANU, <i>Un relief de marmoră al zeului cavaler din Mangalia (vechiul Callatis)</i>	41—44	VICTOR BRĂTULESCU, † <i>Pictorul I. Mihail</i>	94
HORIA TEODORU, <i>Hanu-Ancuței</i>	45—57	IV. RECENSII	
I. BARNEA, <i>Tetraevangelhelul dela Căldărușani</i>	58—68	CANDID C. MUȘLEA, <i>Biserica Sf. Nicolae din Scheii-Brașovului, 1943 (A. Sacerdoțeanu)</i>	95
TRAIAN CHIȚULESCU, <i>Biserica fostei mănăstiri Berca</i>	69—76	CORNELIU C. SECĂȘANU, <i>Numismatica, 1934 (A. Sacerdoțeanu)</i>	95
D. TUDOR, <i>Arme și diferite obiecte din castrul Jidava</i>	77—82	Preotul Dr. I. POPESCU-CILIEI, <i>Invelișurile vechilor noastre biserici, 1945 (A. Sacerdoțeanu)</i>	95—96
MARIA GOLESCU, <i>Ctitorii mărunte din Vâlcea</i>	83—86	NICULAE I. ȘERBĂNESCU, <i>Istoria mănăstirii Snagov, 1944 (A. Sacerdoțeanu)</i>	96
HORIA TEODORU, <i>Biserica parohială Sfinții Voevozi din Lăunele de Jos, județul Argeș</i>	87—89	A. G. VERONA, <i>Pictura. Studiu tehnic, 1943 (A. Sacerdoțeanu)</i>	96—97
II. COMUNICĂRI		I. BARNEA, <i>Indice</i>	99—103
H. TEODORU, <i>Amestec de stiluri</i>	90—92		

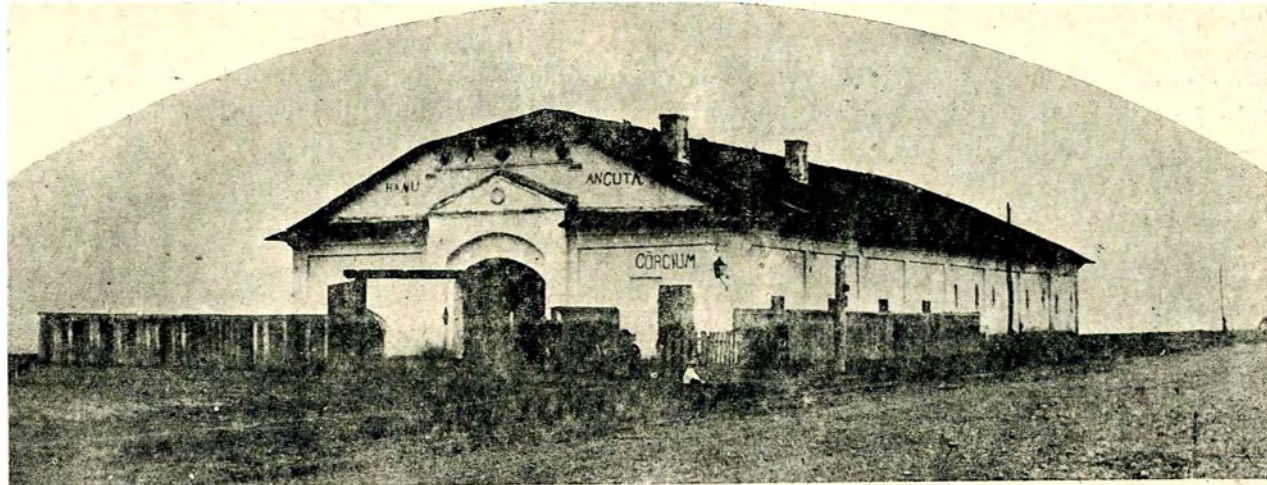


Fig. 1. — Hanu-Ancuței.

Clișeu Gh. Ungureanu

HANU-ANCUȚEI

În Muntenia și în special în București, hanurile, care la sfârșitul secolului al XVII-lea ajunseseră la deplina lor dezvoltare arhitecturală, ni se înfățișează sub aspectul clasic al unei mănăstiri, cu care se asemănau întru câtva și prin rolul pe care îl aveau în caz de primejdie: loc de refugiu și de adăpost pentru oameni și pentru avutul lor. Dacă biserica din mijlocul întinsei curți nu se află decât la hanurile mai importante, toate celelalte elemente se regăsesc întocmai în arhitectura monastică. Din afară aceleași impunătoare ziduri groase și înalte, ca de cetate, în plan, de cele mai multe ori dreptunghiulare și fără nicio altă deschidere decât poarta de intrare, căci ușile exterioare — ferecate și ele — ale prăvăliilor de care ni se vorbește în unele descrieri¹ și care se văd în puținele documente fotografice rămase², au fost sparte mai târziu.

Deasupra porților grele și bine zăvorâte, la hanurile cu biserică, se găsea, ca la toate mănăstirile clopotnița, care, judecând numai după neobișnuitele dimensiuni ale pisaniei³, păstrate în pridvorul actual al bisericii Sfântul Gheorghe Nou, putea să aibă uneori proporții din cele mai monumentale. Înăuntru, împrejurul curții, rezemate de zidul înconjurător, pe unul sau două caturi, se înșirau neîntrerupte, așezate pe încăpătoare pivnițe, chiliile boltite pentru siguranța călătorilor și a mărfurilor lor, care se deschideau numai spre interior, pe cerdacel adăpostite sub strașina largă a acoperișurilor

de șindrilă. Scările exterioare, bucătăriile¹ ca și arcadele și stâlpii — de zidărie, la hanurile mai mari — reproduceau formele atât de răspândite la vechile noastre mănăstiri. Toată viața se petrecea în curtea cu cerdace a hanului, unde se făceau vânzările, pe lângă carele desjugate și unde, în jurul focurilor — uneori nefaste — poposeau adesea și călătorii prea numeroși.

Denumirea de han, felul de viață a negustorilor drumeti, cari le foloseau și cari, pe acele vremuri depășeau cu mult în număr pe cei așezați², precum și economia întregii construcții, adică atât programul cât și realizarea, ne vin din Orient și din lumea bizantină, în care ordonanța marilor clădiri civile a decurs întotdeauna din același principiu ca al edificiilor religioase³. În locul descriției de mai sus am fi putut foarte ușor traduce, aplicându-le fără nicio schimbare hanurilor noastre, rândurile scrise despre puținele dar caracteristicile hanuri ce se mai pot vedea în Constantinopol⁴, unde lipsesc numai bisericile din mijlocul curților.

Necunoscând orientul, un călător străin, venit din apus, a putut asemăna hanurile bucureștene cu mănăstirile din Italia⁵. Dar, în urma celor arătate

¹ Virg. Drăghiceanu, *Zidurile Băniei Craiovei*, *Buletinul C. M. I.*, III, pp. 192—194. Se dă planul și fotografia ruinelor cuniei hanului Hurezii din Craiova.

² N. Iorga, *Negoțul și meșteșugurile în trecutul românesc*. București, 1906, p. 123.

³ François Benoit, *L'Architecture. L'orient médiéval et moderne*. Paris, 1912, p. 141.

⁴ Ernest Mamboury, *Constantinople*, Constantinopol, 1929, pp. 258—260, cu 2 fig.

⁵ Del Chiaro, *Revoluțiile Valahiei*, trad. de S. Cris-Cristian, Iași, 1929, p. 9.

¹ Ionescu-Gion, *Istoria Bucureștilor*, București, 1899, p. 477.

² Frédéric Damé, *Bucarest en 1906*. București, 1907, p. 102, 103.

³ 2M., 82 × 1M., 18 × 0M., 20.

mai sus, reiese că nu poate fi reținută părerea după care modele venețiene ar fi călăuzit pe Șerban Cantacuzino în realizările sale¹. În schimb însă credem că neobositul ziditor² e cel ce a fixat trăsăturile caracteristice ale hanului monumental. Căci nu trebuie să se uite că înainte chiar de a fi făcut hanul ce-i poartă numele (1683—1686), cel mai vechiu dintre cele mari, încă din anul 1670, pe când era Vel Spătar, a plănuț și zidit în bună parte, ca

nicio îndoială că și acest han, considerat ca una din frumoasele fundații brâncovenești, are la bază tot o concepție cantacuzinească.

De altfel hanurile bucureștene nu vor fi definitiv cunoscute decât după ce se vor fi utilizat toate informațiile atât de prețioase prin precizia lor, cuprinse în vechile planuri ridicate de Ferdinand Ernst și de baronul Franz Purcel, pe la 1790¹ și de Boroczyn la 1852². Se poate urmări pe ele, cu

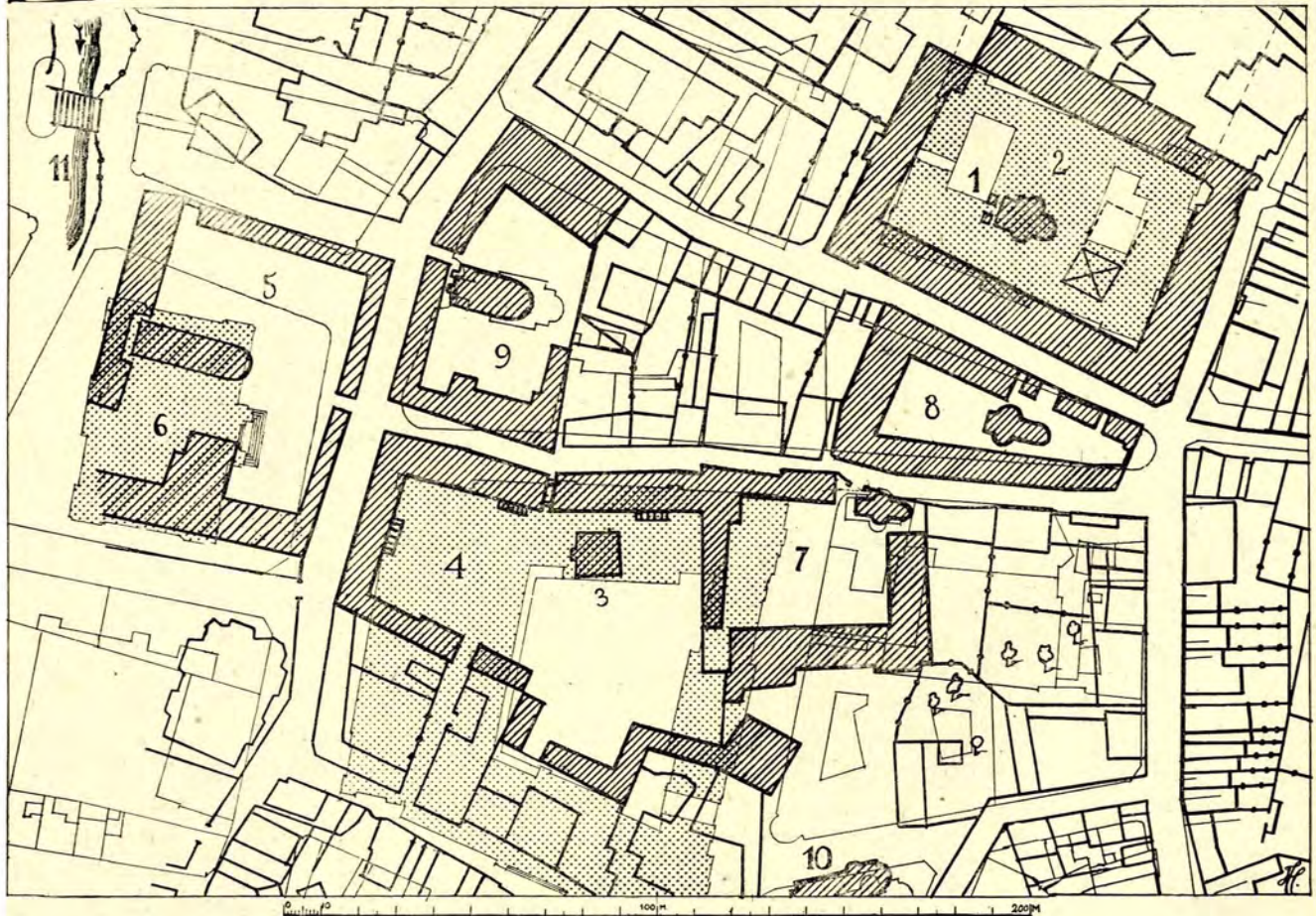


Fig. 2. — Hanurile din București în planul Boroczyn: 1. Hanul Șerban Vodă; 2. Banca Națională a României; 3. Hanul Constantin Vodă; 4. Palatul Poștelor; 5. Hanul Sf. Ion cel Mare; 6. Casa de Depuneri; 7. Hanul Stavropoleos; 8. Hanul Grecilor; 9. Zlătari; 10. Biserica Sf. Dumitru; 11. Vechiul curs al Dâmboviței

ispravnic și hanul Sfântul Gheorghe-Nou. Deși nu a fost terminat decât mult mai târziu, în 1699, de Brâncoveanu, pisania³, foarte deslușită, nu lasă

¹ George Potra, *Hanurile bucureștene*. Extras din *Buletinul Camerei de Comerț și Industrie din București*, LII, nr. 69, 1943, p. 53.

² Tot el a fost ispravnicul lucrărilor făcute de Duca-Vodă la Curtea Veche din București.

³ N. Iorga, *Inscripții din bisericile României*, fasc. I, p. 305, nr. 763. Dăm aci, trunchiate, numai părțile cari se referă la Șerban Cantacuzino: « Aastă curte aceștii sf[i]nte biserică... carea să veade împrejur zidită și tocmită într'acesta chip, cu chilii dedesupt și altele pre de-asupra, cu toate odihnele și trebuințele lor, întâiu și den temelia lor sânt începute și până la un loc zidite... fiindu cursul anilor de la H[r]istos] 1670, și ispravnic făcându pre dumnealui Șerban Cantacuzino, Vel

cel mai viu interes, forma și mărimea corpurilor de clădire, întinderea curților în jurul cărora sunt dispuse, gruparea lor în cartierele comerciale și din suprapunerea lor pe planul actual al orașului³

Spăt[ar] fiind atunce: au rădicat rândul de jos de chilii, și încă în toate deplin... ».

¹ George D. Florescu, *Din vechiul București*, București, 1935, la anexe.

² In Biblioteca Academiei Române. Secția Stampelor.

³ Aducem și pe această cale mulțumirile noastre Direcției Planului și Sistemării din Primăria Municipiului București pentru bunăvoința cu care ne-a comunicat planul actual al cartierului precum și d-lui George D. Florescu care a binevoit să ne comunice o excelentă copie fotografică după planul Boroczyn.

se poate afla fără eroare posibilă, locul unde erau construite toate aceste hanuri dispărute fără altă urmă (fig. 2).

Astfel se constată în mod neîndoios că hanul Colțea nu poate și nu trebuie confundat cu mănăstirea cu același nume. Aceasta, o așezare cu totul deosebită, pe un plan unitar în formă dreptunghiulară¹, după descrițiile din « Ghenealoghia » banului Mihai Cantacuzino² și din cartea patriarhului Samoil al Alexandriei³, cuprindea numai spitalul de bolnavi, casă pentru chirurg, șpițerie, școală, odăi pentru dascăli, casă pentru episcopul și iconomul mănăstirii, casă pentru lăcuirea unui străin arhieru și în afară de biserica mare cu hramul celor trei Ierarhi: Vasile, Grigore și Ion, încă trei paraclise, dintre care două, unul împotriva altuia, adică unul, spre miază-zi, cu hramul sfinților doctori fără de arginți, unde sunt și două spitale de o parte și de alta: pentru bărbați și pentru femei, ca să auză bolnavii în toate zilele sfânta slujbă, unul spre miază-noapte, al Maicii Cuvioasa Paraschiva, unde este și locul de ședere al arhierului, iar cel de al treilea paraclis, spre răsărit, cu hramul tuturor Sfinților

Hanul, unde se știe că în 1813, mocanii au tras carule în vârful unuia dintre care a venit la Bucu-

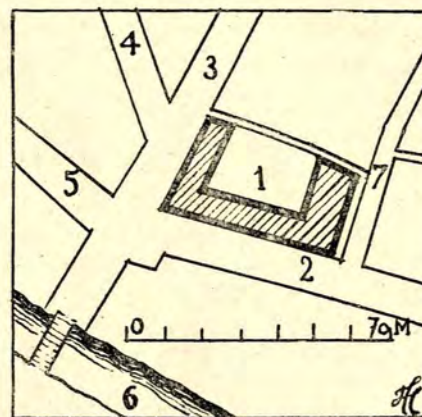


Fig. 3. — Hanul Roș în planul Borroczyn: 1. Hanul; 2. Ulița Curtea Veche; 3. Ulița Selari; 4. Ulița Nemțească; 5. Ulița Franțuzească; 6. Vechiul curs al Dâmboviței; 7. Actuala Strada Soarelui

rești Teodor Varnav¹, nu era în jurul « biseriței Colțea, acolo unde e astăzi parcul spitalului cu



Fig. 4. — Hanu-Ancuței.

Clișeu V. Moiescu

— unde este și locul de îngropăciune — pentru școlari, dominate de înalta clopotniță cu ceasornic și cu mari clopote. Nu era deci loc și pentru negustori.

¹ Topografii austriaci îl figurează de 35 × 41 m. circa.

² N. Iorga, *Despre Cantacuzini*, București, 1902, p. 342.

³ George D. Florescu, *o. c.*, p. 62.

acest nume²», ci în jurul bisericii Sfântului Ilie

¹ Teodor Varnav, *Istoria vieții mele*, publicată de Artur Gorovei, București, 1908, p. 35.

² George Potra, *o. c.*, p. 12. La pp. 14—15 sub reproducerea fotografiei din 1856 a turnului se află legenda: « Spitalul, hanul, și Turnul Colței ».

numită azi Kalinderu¹. Hanul și biserica se pot recunoaște și în acuarela panoramică a Bucureștilor luată de Preziosi, nu din Str. Lipscani, cum s'a

și fără cerdac, cu vreo opt încăperi. Chiar în planul mai vechiu apare destul de modest: trei mici clădiri risipite, neavând configurația clasică a celorlalte



Fig. 5. — Hanu-Ancuței. Harta regiunii

scris², ci chiar din turnul Colței. Vederea corespunde de altfel și cu planul lui Borroczyn și ne arată

hanuri cu construcțiile grupate în jurul unei curți centrale.

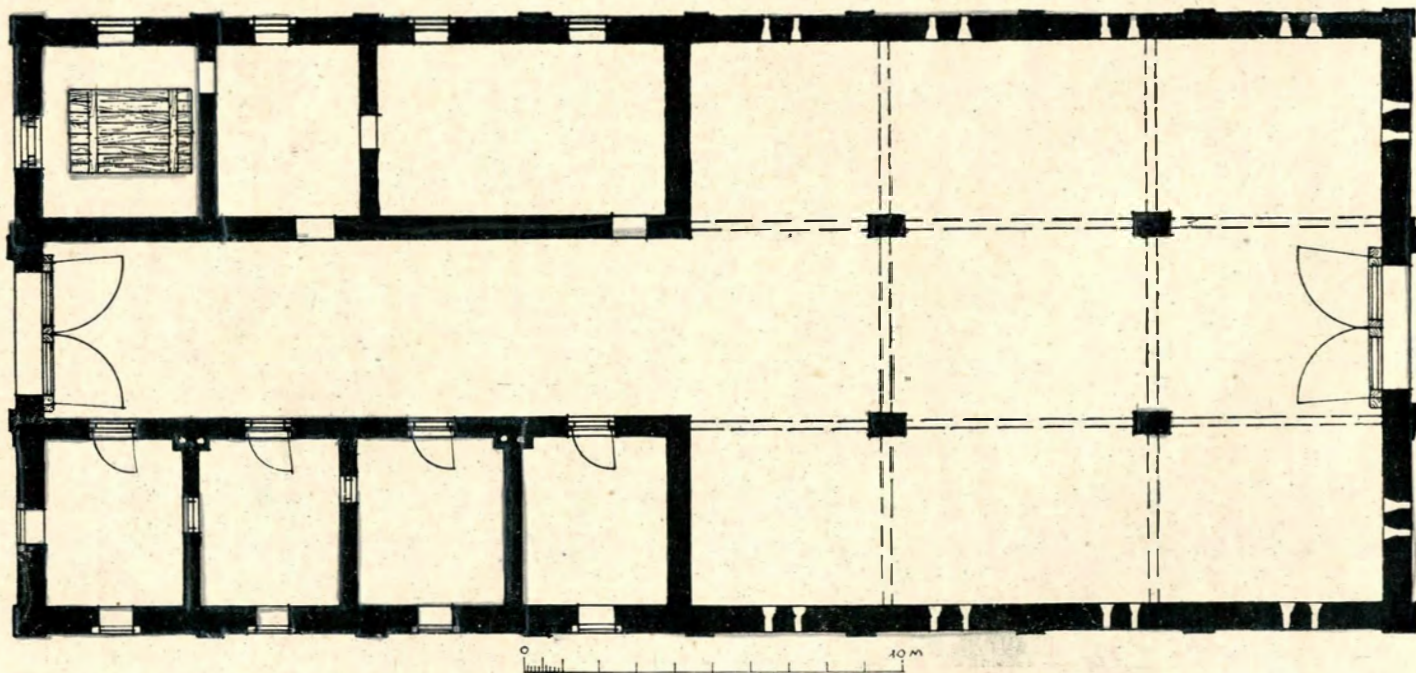


Fig. 6. — Hanu-Ancuței. Planul.

Relevu V. Moiescu

ce mai rămăsese, în urma dărâmarilor provocate de cutremure: o curte largă și goală, iar lângă biserică, o singură clădire lungă, acoperite într'o apă

¹ George D. Florescu, o. c., p. 139.

² Victor Brătulescu, *Vechi vederi bucureștene*, București, 1935, pagina a doua a introducerii (nepaginată) și fig. 1.

În ambele planuri biserica hanului Sfântului Ioan cel Mare ne este reprezentată fără abside laterale. E fără îndoială o scăpare de oarece, după documente fotografice, se poate vedea că aceste abside, ce e drept, nu prea ieșite, datau dela refacerea bisericii, adică din 1703. Forma ei alungită, în planul lui

Borroczyn, are exact proporția pe care am dedus-o prin metro-fotografie¹.

Se dovedește tradiția orală că în curtea hanului lui Constantin-Vodă se găsea o mică bisericuță, fapt

În sfârșit vedem chiar în planurile nesimetrice, cum era hanul Roș — dela întemeierea, iar nu în tâmplător, numai la jumătatea secolului al XIX-lea cum s'a putut crede¹, în posesia familiei Go-

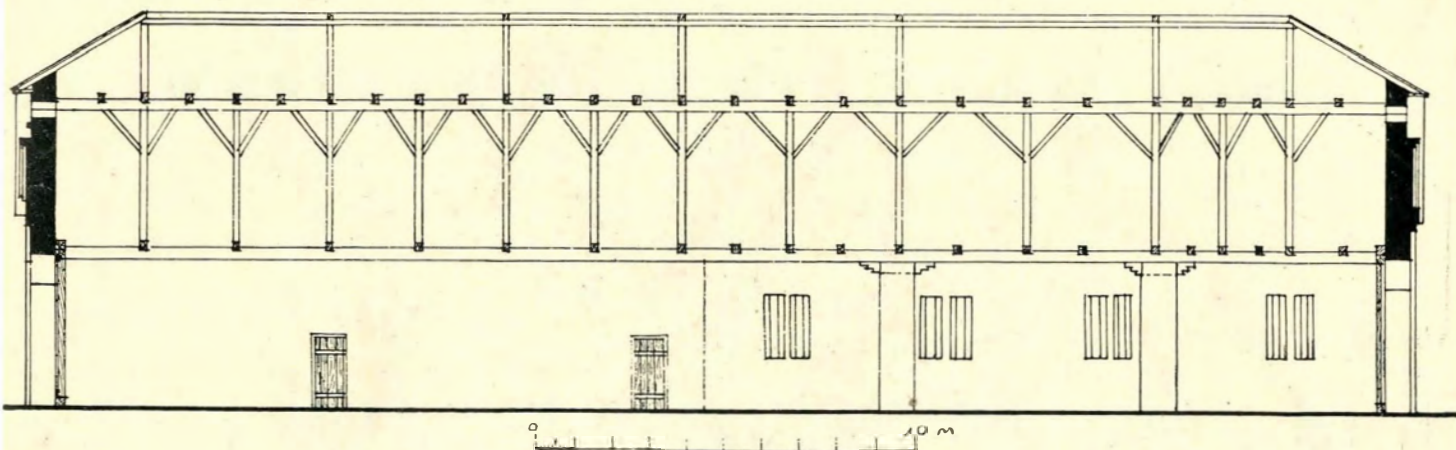


Fig. 7. — Hanu-Ancuței. Secție longitudinală.

Relevu V. Moisescu

ce până acum nu s'a putut dovedi documentar². Într'adevăr, în planurile austriace nu apare încă biserica, destul de mică și de formă aproape paratrată și cu un mic pridvor spre apus, care se găsește în planul Boroczin, unde sunt arătate și scările exterioare ale hanului, probându-se că și acesta avea două caturi.

Vedem că biserica Stavropoleos, în mod excepțional, ocupa un loc excentric față de hanul care nu o ocolea de toate părțile, cum s'a scris³; ne explicăm dificultățile cu care ctitorul a căpătat dela vecin, într'un cartier atât de căutat, cei câțiva stânjeni de care avea nevoie pentru a-și mări altarul bisericii⁴ și reperăm unde se afla poarta hanului, a cărui arcadă se observă pe jumătate în fotografia din 1856⁵.

În planurile mai vechi, căci a fost distrus de incendiul din 1847⁶, apare perfecta simetrie a hanului Sfântul Gheorghe-Nou cu clopotnița și biserica în axul longitudinal, ocupând un dreptunghi de circa 85 × 60 m, având deci, proporția și mărimea mănăstirii Hurezi.

¹ Virgiliu N. Drăghiceanu, *Biserica Sfântului Ion grecesc, din București*, în *Inchinare lui Nicolae Iorga*, Cluj, 1931, pp. 138—142 și fig., p. 140.

² George Potra, o. c., p. 15.

³ *Ibid.*, p. 52.

⁴ Gh. Nedioglu, *Stavropoleos*, *Buletinul C. M. I.*, XVIII, pp. 145—152.

⁵ Reprodușă de Colonelul Popescu-Lumină în *Bucureștii din trecut și de astăzi*, București, 1935, pp. 64—65.

⁶ George D. Florescu, o. c., p. 136.

lescu² — care avea forma unui U, rolul de căpetenie pe care îl avea curtea interioară în compoziția hanurilor muntenești (fig. 3).

Cu totul alta este economia hanurilor numite și

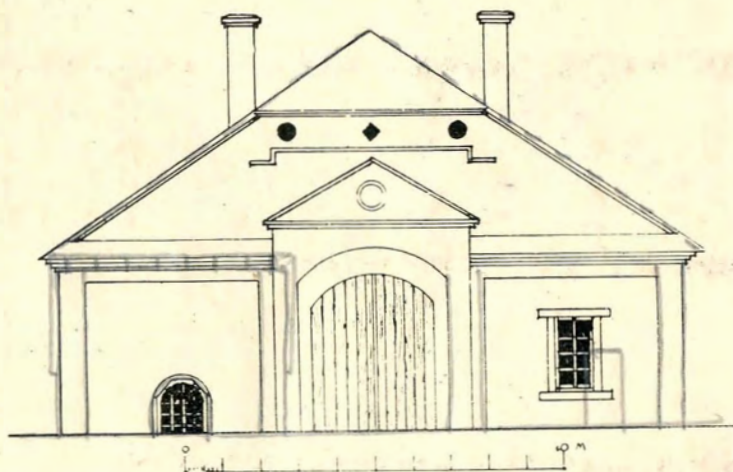


Fig. 8. — Hanu-Ancuței. Fațada principală.

Relevu V. Moisescu

ratoșe, fără curte interioară, din Moldova. Caii, boii, carele și căruțele cu mărfuri, ca și negustorii și ceilalți călători se puteau adăposti cu toții laolaltă, sub același acoperiș, în cuprinsul dreptunghiular al celor patru pereți ai hanului, cu ziduri groase, cu ferestre zăbrelete și cu porți ferecate ca de cetate. Față în față, pe laturile mici ale dreptunghiului se

¹ George Potra, o. c.

² Const. Golescu, *Insemnare a călătoriei mele făcută în anul 1824—1825—1826*, tipărită de Nerva Hodoș, București, 1910, p. XXVII.

aflau intrările (deci sens unic), ale căror porți se închideau noaptea și în caz de primejdie «prinzând clempușurile de fer și trăgând druzul»¹, încât călătorul «n'are nicio grijă, chiar dacă ar fi avut aur în bucele». Din spațiosul gang în care se intra, la

ocupând toată lărgimea clădirii, «șandramaua»¹ unde se îngrămădeau carele, căruțele și animalele.

Așa a fost și hanu-Ancuței (fig. 1 și). Spunem: a fost, pentru că deși, până în ultima vreme se menținea

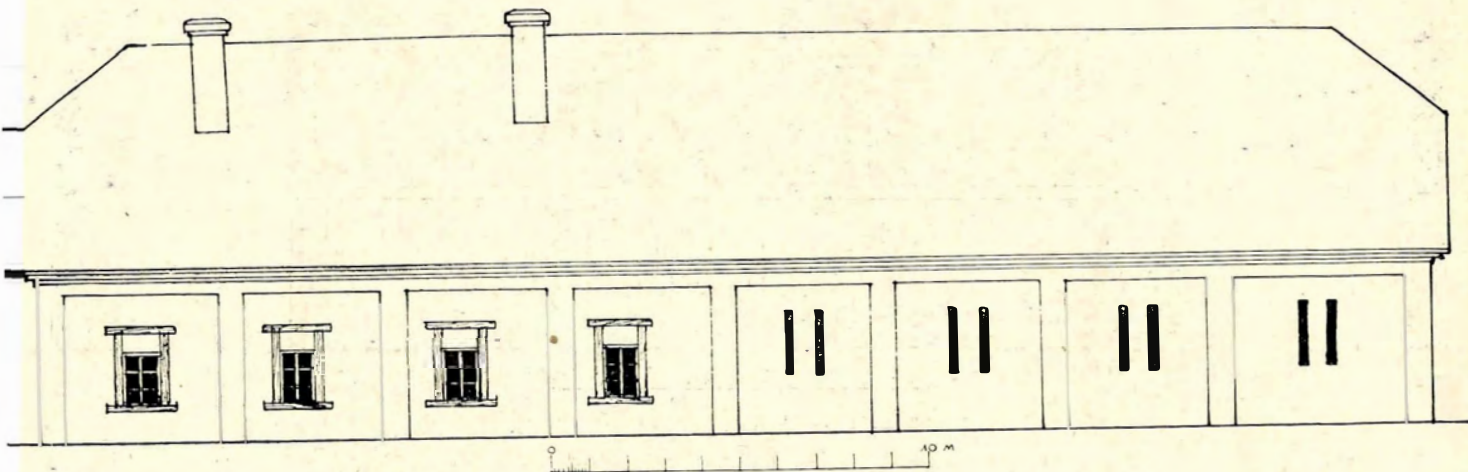


Fig. — 9. Hanu-Ancuței. Fațada laterală.

Relevu V. Moiescu

dreapta se găseau «cămăruțele» pentru călătorii mai de seamă și pentru «desagii» lor, la stânga cărciuma așezată deasupra pivniței boltite, cu vinuri renu-

incă destul de bine și s'ar fi putut repara cu ușurință², totuși a fost dărâmat în anul 1943. Proprietarii locului, din cele 28 de prăjini de pământ

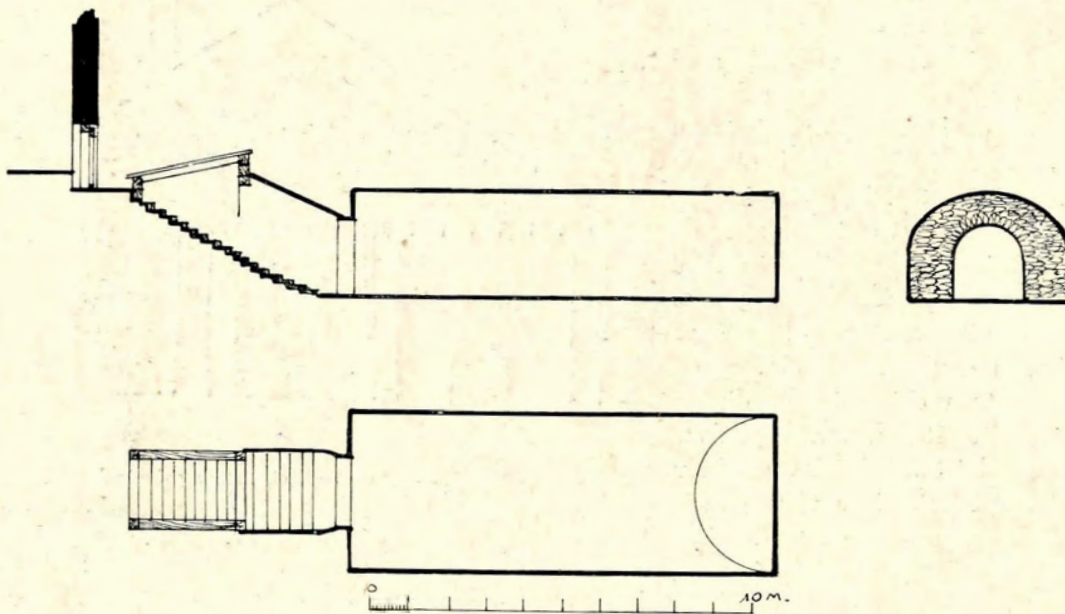


Fig. 10. — Hanu-Ancuței. Pivnița, plan și secții.

Relevu V. Moiescu

mite și cu care comunica direct, precum și birtul sau sala comună, cu nelipsiții lăutari, iar în fund, vastă, fără tavan, cu șarpanta aparentă și

ce aveau, nu puteau plăti impozitele și întreține o construcție așa de mare și care nu le era de niciun

¹ Intre ghelemele citații din M. Sadoveanu, *Hanu-Ancuței*, ed. IV, București, 1943.

¹ Șopron. Cuvântul mai înseamnă strășină (N. Iorga, o. c., p. 124), baracă și casă ruinată.

² În 1937 lucrarea n'ar fi depășit 400.000 lei.

folos¹. S'a propus, atunci, Oficiului Național de Turism să-l cumpere ca loc de popas pentru tineretul care ar porni să viziteze, pe jos, regiunea istorică și pitorească din valea de sus a Moldovei². Tot fără rezultat au fost încercările de a i se da și

cătorie de vite, fermă model, herghelie de cai etc.) cu scopul de a fi cumpărat pe seama unei instituții de Stat. Hanul nu a putut fi salvat.

Era situat la o răspântie, pe drumul mare care coboară spre Roman, pe malul stâng al Moldovei,



Fig. 11. — Hanu-Ancuței. Interiorul șandramalei.

Clișeu V. Moisescu

alte întrebunțări (depozit de mașini agricole, cres-

¹ În anul 1920 fusese cumpărat cu 12.900 lei dela Casa Rurală. Făcea parte din moșia Tupilați, fostă proprietate Niculae Calimachi Catargi. Toate actele se găsesc la Creditul Rural. Mulțumim și pe această cale Casei Rurale pentru bunăvoința cu care ne-a comunicat aceste date.

² Sugestia a fost a d-lui Dr. Ernest Ene, care a atras atenția Comisiunii asupra acestui monument suportând și cheltuielile făcute pentru executarea releveului și fotografiilor ce publicăm.

în dreptul podului umblător de altădată dela Tupilați, pe unde, prin Războeni trecea drumul cel mai scurt dintre Iași și Piatra (fig. 5). Dacă pe acest loc nu se va așeza niciun semn de amintire (fig. 19), Hanu-Ancuței va rămâne numai în evocarea marelui prozator M. Sadoveanu: « Trebuie să știți dumneavoastră că hanul acela al Ancuței nu era han, era cetate. Avea niște ziduri groase de ici până colo și

niște porți ferecate cum n'am văzut de zilele mele. In cuprinsul lui se puteau opoși oameni, vite și căruțe și nici habar n'aveau dinspre partea hoților. . .

La vremea de care vorbesc, era însă pace în țară și între oameni bună voie. Porțile stăteau deschise ca la Domnie. Și prin ele în zile line de toamnă, puteai vedea valea Moldovei cât bătea ochiul și păcelele munților pe păduri de brad până la Ceahlău și Halanca. Iar după ce se cufunda soarele înspre

piatră neregulată, avea o scară din trepte masive, de lemn lucrat cu barda, care sub un capac, tot de lemn, pleca din încăperea de lângă cârciumă. Bănuim că ușa spre exterior n'a fost spartă decât mai în urmă. Ca și la hanul din Erbiceni (fig. 12), fațadele sunt simple, cu o arhitectură de pilaștri, care nu pare a arăta o vechime mai mare decât începutul secolului trecut. Intrarea e acuzată de o dublă arcadă încununată de un fronton clasic. Spre



Fig. 12. — Hanul din Erbiceni.

Clișeul autorului

tărâmul celălalt și toate ale depărtării se ștergeau și lunecau în tainice neguri, — focurile lumineau zidurile de piatră, gurile negre ale ușilor și ferestrele zăbrelete. Conteneau câte un răstimp viersul lăutarilor și porneau poveștile . . . »¹.

Avea o lungime de peste 36 de metri și o lărgime de 16 metri, iar șandramaua, a cărui șarpantă impunătoare se rezema pe patru stâlpi interiori de cărămidă, acoperea o suprafață de 270 de metri pătrați; ocupând ceva mai mult de jumătate din întreaga construcție. Pivnița, numai de 11 × 4 m, cu o boltă cilindrică subînălțată, construită din

deosebire de acoperișurile noastre tradiționale, în patru ape, acoperișul acestor hanuri sunt în două ape cu frontoane depline sau teșite la cele două capete, pentru a permite să se facă în ele deschideri de ventilație deasupra șandramalei aglomerată.

Mai mic, dar nu mai puțin pitoresc era și hanul din Bălănești (fig. 13), la jumătatea drumului dintre Roman și Piatra, dărâmat numai acum câțiva ani pentru a face loc primăriei¹. Construit din piatră neregulată și cărămidă, ocupa un dreptunghi de 22 × 17,50 m. La intrare se afla un fel de vestibul,

¹ Datorăm planurile acestui han d-lui Arhitect Ștefan Balș care, din proprie inițiativă, l-a cercetat pe când era într'o stare foarte înaintată de ruină.

¹ M. Sadoveanu, o. c., p. 7.

care nu avea alt rol decât acela de a susține încăperea dela etaj, loc de odihnă pentru căruțași și prin ale cărei ferestre numeroase se putea ventila și șandramaua. Aceasta, cu o suprafață de 100 mp, era despărțită de grajdul cailor, lung de 10,50 m. Trei încăperi pentru drumeți și o sală comună deasupra pivniței. Nici aci nu suntem siguri dacă ușa exterioră a acesteia n'a fost spartă mai târziu. În fotografie se vede că fereastra din aripa dreaptă fiind

de obicei la răsplântii de drumuri, la jumătatea distanței dintre centrele mai importante și adesea nu pe șoseaua principală, ci la o mică depărtare, pe o șosea secundară. Astfel hanul din Bălănești se găsea la vreun kilometru de șoseaua mare, la 26 km de Roman și la 24 km de Piatra, iar hanul din Erbiceni, la 5 km Nord-Vest de Podul Iloaiei, se afla la 28 km de Iași și la 35 km de Hârlău. Hanul dela Tomești, la jumătatea distanței dintre Iași și Țuțora,

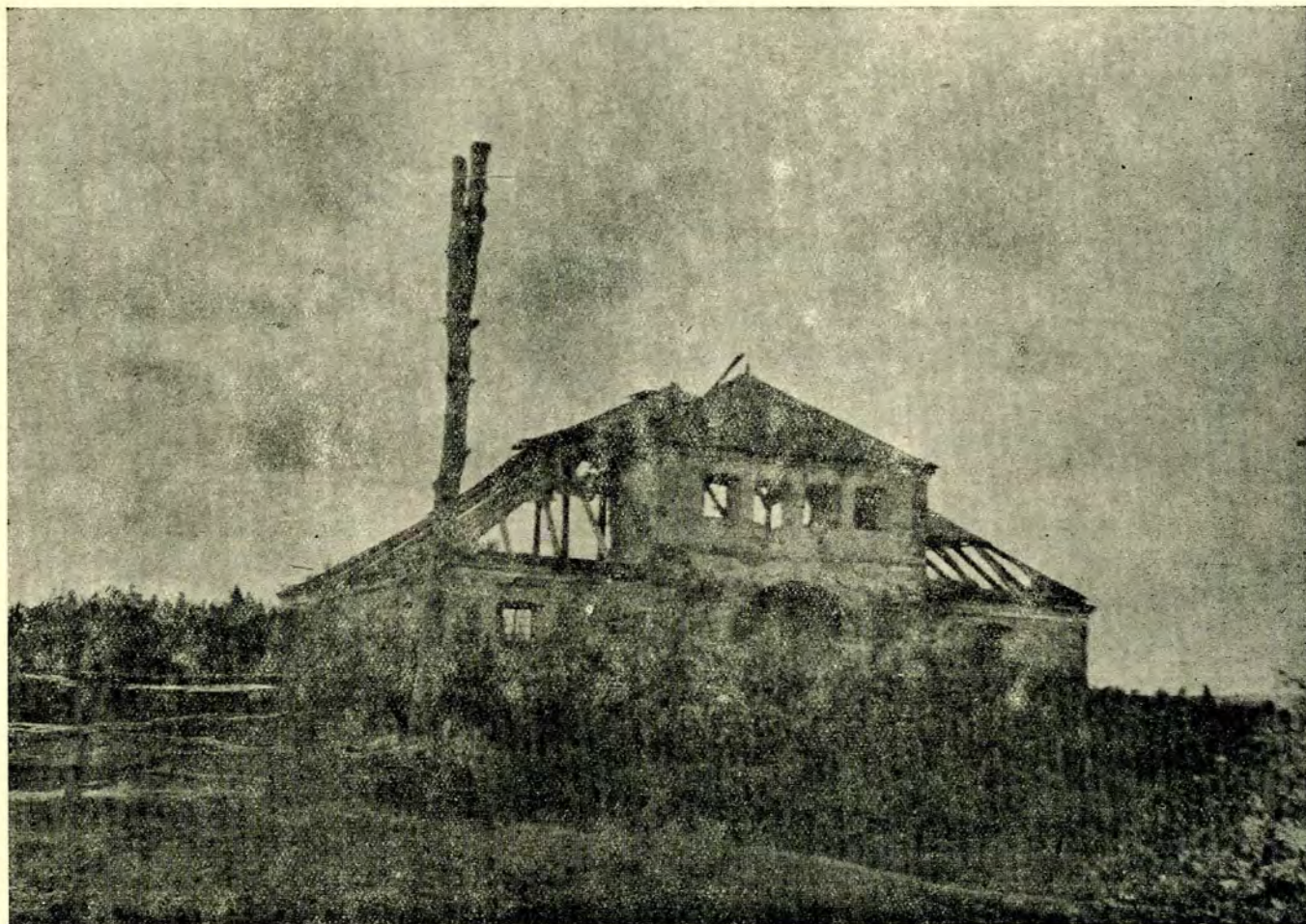


Fig. 13. — Hanul din Bălănești.

Clișeu Arhit. Ștefan Balș

mai joasă decât în aripa stângă, pare a arăta aci unele transformări. Caracteristic e acoperișul, care printr'o schimbare de pantă la mijloc acuză șandramaua. Și aci arhitectura exterioră nu pare a arăta o prea mare vechime.

În general, în afară de hanurile din orașe și din centrele unde se țineau târguri, cele izolate și răspândite în adăpostul tăinuit și greu accesibil al dealurilor din podișul moldovenesc¹, par a fi situate,

se află la răsplântia cu drumul care, pe valea Prutulului, duce la Huși. O hartă pe care s'ar nota toate hanurile ale căror amintire se mai păstrează, ar da o imagine destul de vie și în orice caz foarte exactă, a rețelei de drumuri, mai des străbătute de negustori, înainte de stabilirea căilor ferate.

De altfel cercetarea mai amănunțită a hanurilor moldovenești ne-ar face să cunoaștem marea lor varietate. La Tomești¹, profitând de forma tere-

¹ I. Simionescu, *Țara noastră*, ed. III, București, 1938, p. 100.

¹ După informațiile date de primăria comunei Tomești, acest han nu mai există încă din anul 1920.

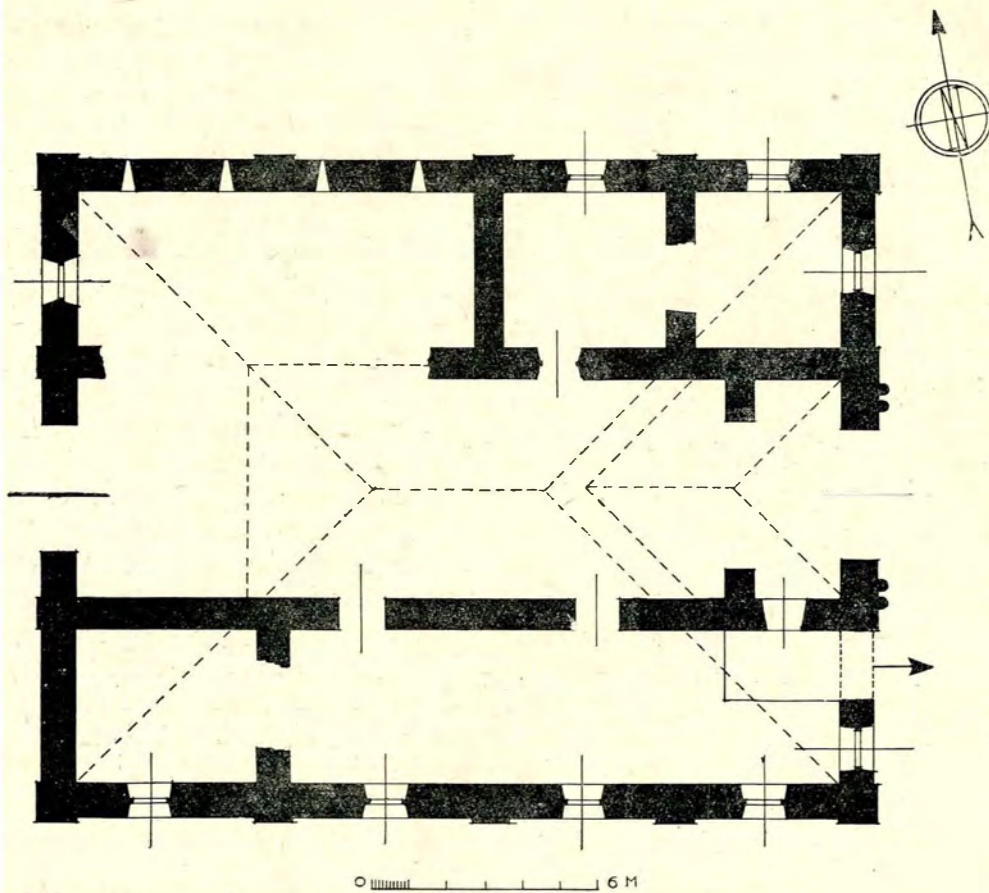


Fig. 14. — Hanul din Bălănești. Planul.
Relevu Arhit. Ștefan Balș

Fig. 15. — Hanul din Bălănești. Secție.
Relevu Arhit. Ștefan Balș

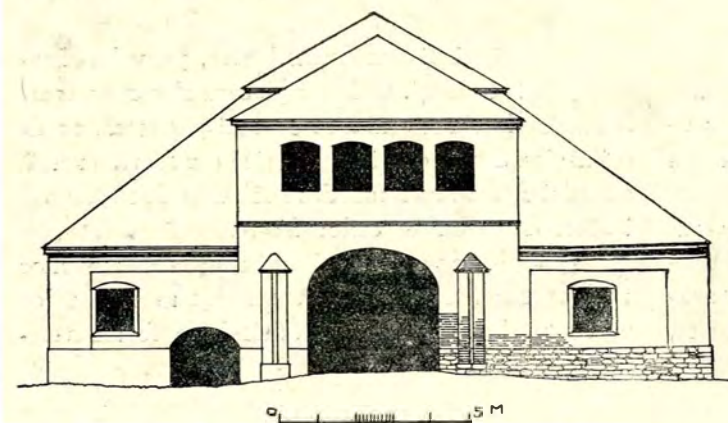
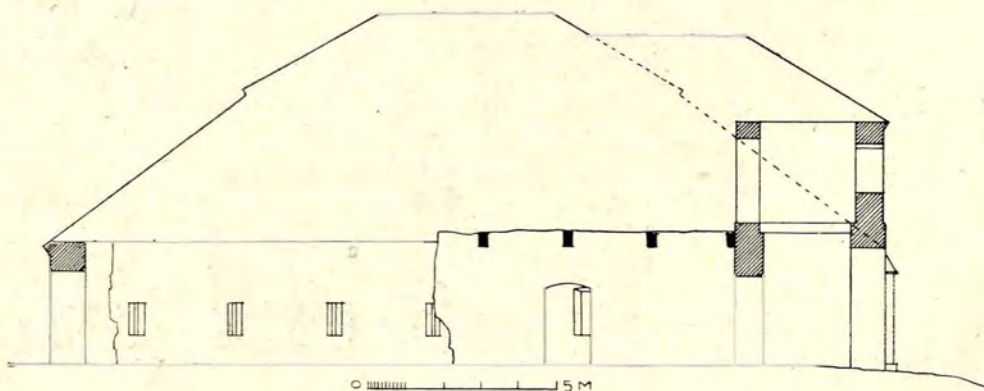


Fig. 16. — Hanul din Bălănești. Elevația.
Relevu Arhit. Ștefan Balș

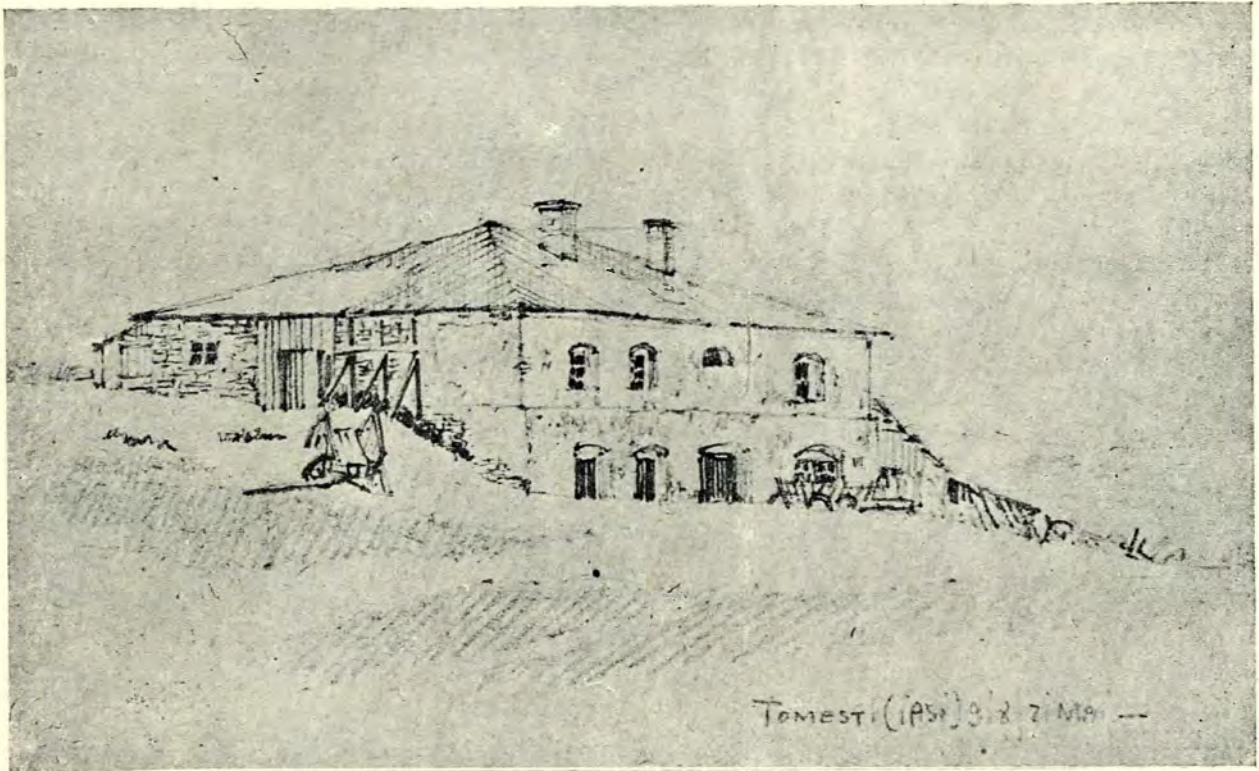


Fig. 17. — Hanul din Tomești

Schița autorului



Fig. 18. — Hanul din Ruginoasa

Clișeul autorului

nului în pantă, hanul, așezat pe costă, avea un etaj spre vale și numai parter spre deal (fig. 17). De asemenea, erau hanuri care aveau în fațada principală, la intrare, un frumos și monumental pridvor, pe arcade larg deschise, pentru adăpostul drumeților¹. La Ruginoasa două abside joase încadrează intrarea (fig. 19).

Considerând deosebirea așa de pronunțată pe care am constatat-o între hanurile din Muntenia și cele din Moldova, credem că trebuie să o punem pe seama climei, care fără îndoială a influențat într-o largă măsură și alte forme și expresii arhitectonice. Acoperișurile țuguiate ale bisericilor Bucovinene, de un caracter atât de septentrional față de cupolele Țării-Românești, intrările ocolite pe fațadele laterale pentru apărarea contra curenților de aer, târzia introducere a pridvoarelor deschise și raritatea lor, ne arată îndeajuns de ce Moldova a înlocuit cu o șandrama acoperită curtea liberă a hanurilor orientale. Avem o nouă confirmare că, potrivit așezării sale geografice, România se află la o răscruce climaterică. Interferența de climă se arată tot așa de bătrâror la ochi prin tipurile arhitectonice ca și

prin răspândirea plantelor. Și ele, ca și datele climaterice, arată că pe teritoriul nostru se întâlnește influența climei continentale cu cea nordică în Moldova și cu cea mediterană în Muntenia¹.

Văzând cum au dispărut și continuă să dispară vechile hanuri, ducând cu ele și una din imaginile felului nostru de a trăi din ultimele veacuri, o concluzie se impune: să ne dăm toată silința ca să asigurăm păstrarea măcar a câte unuia din cele două tipuri descrise mai sus. În Moldova, unde par a se fi păstrat mai multe, alegerea se va putea face numai după un studiu mai amănunțit, pentru a se găsi exemplarul cel mai caracteristic. În București însă nu avem de ales: actualul hotel Dacia, fostul han Manuc, ar trebui cumpărat de Municipiu. După restaurarea lui în formele vechi (se știe că pentru acesta avem chiar documente fotografice)², se va putea instala aci, dându-se din nou monumentului vechiul său rost, comerțul mărunt care a rămas fără adăpost după dărâmarea Bazacei.

HORIA TEODORU

¹ I. Simionescu, o. c., fig. 205.

¹ I. Simionescu, o. c., p. 180.

² Horia Teodoru, *Hanul Manuc după o fotografie din 1856*, *Buletinul C. M. I.*, XX, pp. 60—62.

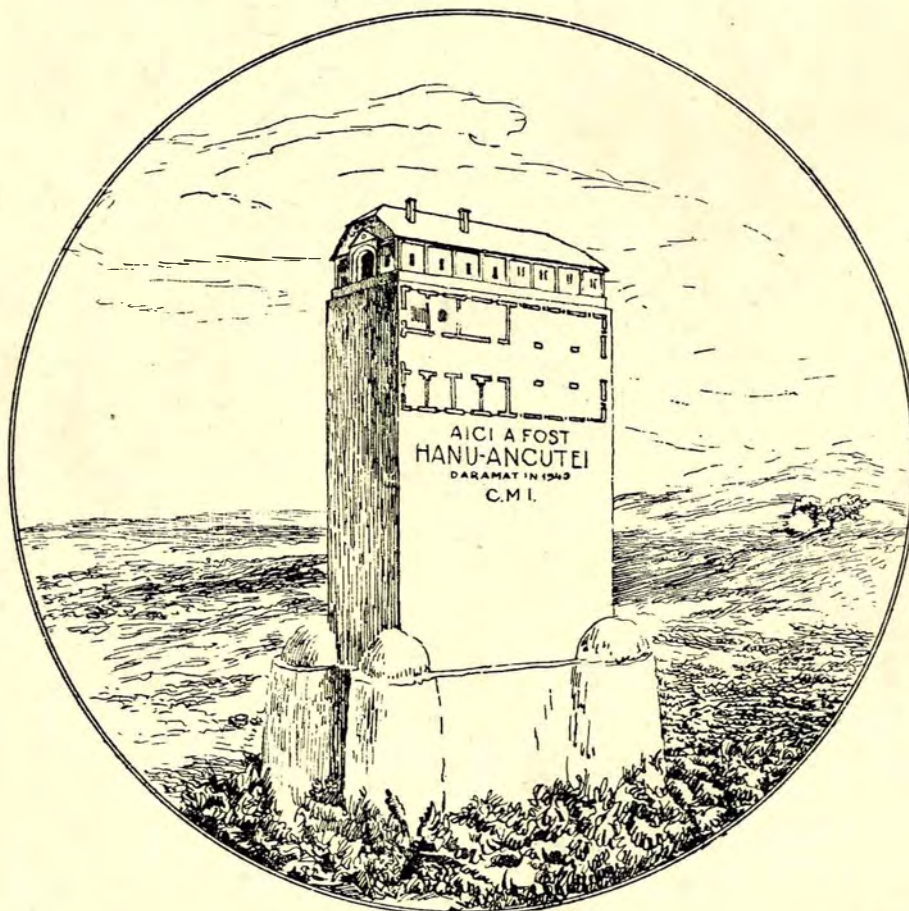


Fig. 19. — Hanu-Ancuței. Proiect de piatră comemorativă

R É S U M É

LE HAN D'ANCOUTZA

Contrairement au han valaque, qui groupe ses bâtiments autour d'un vaste espace libre, le han moldave, dans un climat plus septentrional ne connaît pas de cour intérieure. Les charettes et les bêtes sont logées sous le même toit que les voyageurs. Ces vieilles bâtisses, désaffectées, tendent à disparaître. Nous publions les plans de deux d'entre elles, démolies il n'y a pas très longtemps: le han d'Ancoutza, rendu célèbre par les récits de notre grand prosateur M. Sadoveanu et le han de Bălănești. D'autres seraient aussi intéressants à étudier.