

BULETINUL

COMISIUNII

MONUMENTELOR ISTORICE

PUBLIȚIUNE TRIMESTRIALĂ



TABLA DE MATERII

	<u>Pagina</u>		<u>Pagina</u>
I. ARTICOLE		III. NECROLOAGE	
I. D. ȘTEFĂNESCU, <i>Église de Bălinești</i>	7—40	A. SACERDOȚEANU, † <i>N. Ghika-Budești</i>	93—94
TEOFIL SAUCIUC-SĂVEANU, <i>Un relief de marmoră al zeului cavaler din Mangalia (vechiul Callatis)</i>	41—44	VICTOR BRĂTULESCU, † <i>Pictorul I. Mihail</i>	94
HORIA TEODORU, <i>Hanu-Ancuței</i>	45—57	IV. RECENSII	
I. BARNEA, <i>Tetraevangelhelul dela Căldărușani</i>	58—68	CANDID C. MUȘLEA, <i>Biserica Sf. Nicolae din Scheii-Brașovului, 1943 (A. Sacerdoțeanu)</i>	95
TRAIAN CHIȚULESCU, <i>Biserica fostei mănăstiri Berca</i>	69—76	CORNELIU C. SECĂȘANU, <i>Numismatica, 1934 (A. Sacerdoțeanu)</i>	95
D. TUDOR, <i>Arme și diferite obiecte din castrul Jidava</i>	77—82	Preotul Dr. I. POPESCU-CILIENI, <i>Invelișurile vechilor noastre biserici, 1945 (A. Sacerdoțeanu)</i>	95—96
MARIA GOLESCU, <i>Ctitorii mărunte din Vâlcea</i>	83—86	NICULAE I. ȘERBĂNESCU, <i>Istoria mănăstirii Snagov, 1944 (A. Sacerdoțeanu)</i>	96
HORIA TEODORU, <i>Biserica parohială Sfinții Voevozi din Lăunele de Jos, județul Argeș</i>	87—89	A. G. VERONA, <i>Pictura. Studiu tehnic, 1943 (A. Sacerdoțeanu)</i>	96—97
II. COMUNICĂRI		I. BARNEA, <i>Indice</i>	99—103
H. TEODORU, <i>Amestec de stiluri</i>	90—92		

BISERICA PAROHIALĂ SFINȚII VOEVOZI DIN LĂUNELE DE JOS, JUDEȚUL ARGEȘ

Încă un monument care dispare. Clădită din cărămidă, în anul 1824—1826 — catagrafia Eparhiei Argeș din 1824¹ nu o pomeniște — biserica Sfinții Voevozi din Lăunele de Jos e așezată, în mod ne-

A avut atât de suferit din cauza cursului schimbător al pârâului și din cauza izvoarelor din deal încât șanțurile și indiguirile ce s'au făcut de mai multe ori n'au putut împiedeca subminarea zidurilor



Fig. 1. — Biserica Sfinții Voevozi din Lăunele de Jos.

Fotografie comunicată de d-l Ing. C. Burghela

obișnuit, ca o moară, la poalele dealului și chiar pe marginea apei.

¹ I. Ionașcu, *Catagrafia Eparhiei Argeș la 1824*, București, 1942, p. 29 unde găsim în Lăunele (fără de Sus sau de Jos), numai o biserică de lemn, cu hramul Intrarea în Biserică.

bisericii. Aceasta începe să se prăbușească fără a mai putea fi restaurată, după o existență de numai o sută douăzeci de ani.

Publicăm planurile și fotografia bisericii, întrebunțând și documentele comunicate de d-l Inginer

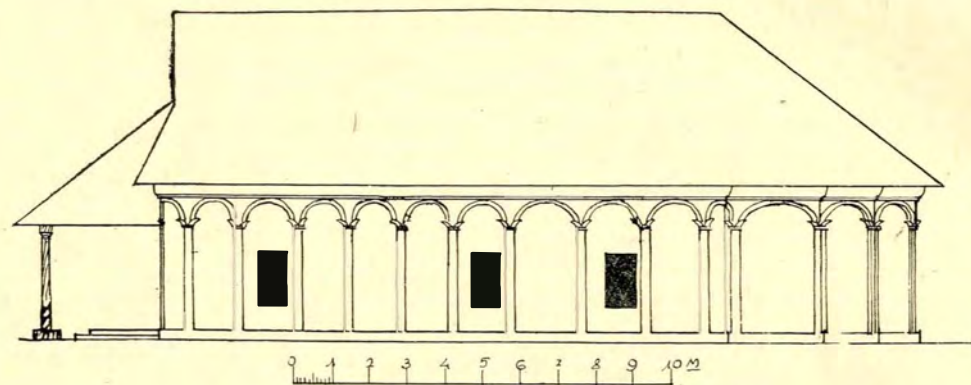


Fig. 2. — Biserica Sfinții Voevozi din Lăunele de Jos.
Planul și elevația laterală. Relevu V. Moisescu

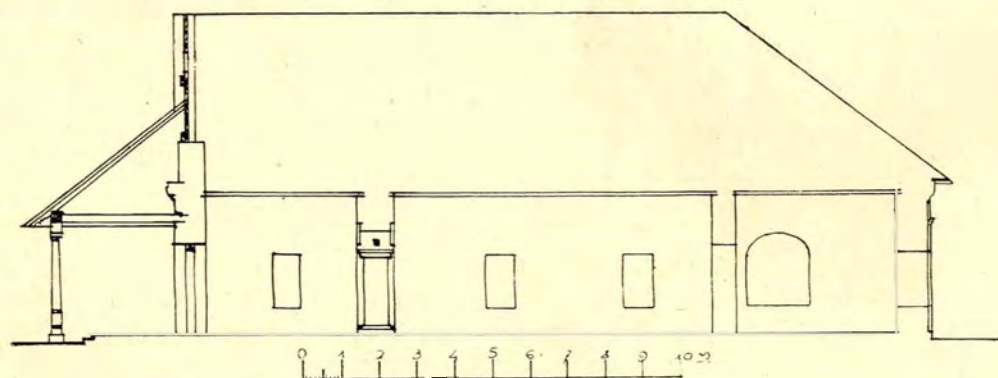


Fig. 3. — Biserica Sfinții Voevozi din Lăunele de Jos
Relevu V. Moisescu

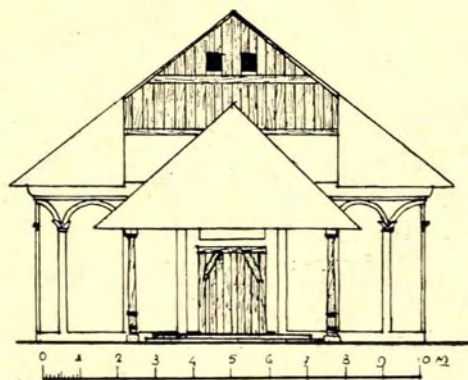


Fig. 4. — Biserica Sfinții Voevozi din Lăunele de Jos. Elevația principală.
Relevu V. Moisescu

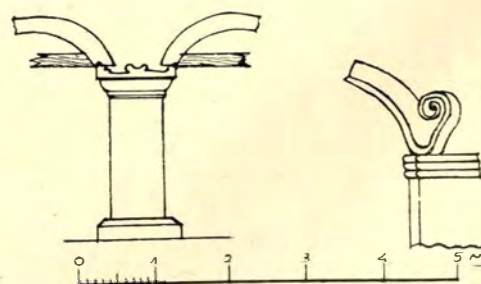


Fig. 5. — Biserica Sfinții Voevozi din Lăunele de Jos. Detalii. Stâlp interior și stucatură dela arcaturile exterioare.
Relevu V. Moisescu

C. Burghele, care a atras atenția Comisiunii asupra acestui monument¹, Biserica, fără abside laterale,

are o înfățișare pitorească și este de reținut jocul acoperișurilor dela intrare.

¹ Mulțumim și pe această cale d-lui Ing. C. Burghele pentru interesul arătat Monumentelor Istorice.

Arcaturile fațadelor și ornamentele de stuc, modelate cu mâna, au fost adăogate cu ocazia reparațiilor din anul 1888 sau 1900.

HORIA TEODORU

R É S U M É

L'ÉGLISE PAROISSIALE DES « SAINTS VOEVODES » DE LĂUNELE DE JOS DANS LE DISTRICT D'ARGÈŞ

Cette église érigée en 1824 au bord d'une rivière, est en train de s'effondrer, minée par les eaux trop proches.

jeux de ses toitures en façade lui donne un aspect pittoresque.

Bâtie sans absides latérales avec une seule nef, le

Les arcatures appliquées en stuc, modelées à la main, sur les murs extérieurs, ont été rajoutées vers 1890.