

# BULETINUL

## COMISIUNII

# MONUMENTELOR ISTORICE

PUBLIȚIUNE TRIMESTRIALĂ



## TABLA DE MATERII

	<u>Pagina</u>		<u>Pagina</u>
<b>I. ARTICOLE</b>		<b>III. NECROLOAGE</b>	
I. D. ȘTEFĂNESCU, <i>Église de Bălinești</i> . . . . .	7—40	A. SACERDOȚEANU, † <i>N. Ghika-Budești</i> . . . . .	93—94
TEOFIL SAUCIUC-SĂVEANU, <i>Un relief de marmoră al zeului cavaler din Mangalia (vechiul Callatis)</i> . . . . .	41—44	VICTOR BRĂTULESCU, † <i>Pictorul I. Mihail</i> . . . . .	94
HORIA TEODORU, <i>Hanu-Ancuței</i> . . . . .	45—57	<b>IV. RECENSII</b>	
I. BARNEA, <i>Tetraevangelhelul dela Căldărușani</i> . . . . .	58—68	CANDID C. MUȘLEA, <i>Biserica Sf. Nicolae din Scheii-Brașovului, 1943 (A. Sacerdoțeanu)</i> . . . . .	95
TRAIAN CHIȚULESCU, <i>Biserica fostei mănăstiri Berca</i> . . . . .	69—76	CORNELIU C. SECĂȘANU, <i>Numismatica, 1934 (A. Sacerdoțeanu)</i> . . . . .	95
D. TUDOR, <i>Arme și diferite obiecte din castrul Jidava</i> . . . . .	77—82	Preotul Dr. I. POPESCU-CILIENI, <i>Invelișurile vechilor noastre biserici, 1945 (A. Sacerdoțeanu)</i> . . . . .	95—96
MARIA GOLESCU, <i>Ctitorii mărunte din Vâlcea</i> . . . . .	83—86	NICULAE I. ȘERBĂNESCU, <i>Istoria mănăstirii Snagov, 1944 (A. Sacerdoțeanu)</i> . . . . .	96
HORIA TEODORU, <i>Biserica parohială Sfinții Voevozi din Lăunele de Jos, județul Argeș</i> . . . . .	87—89	A. G. VERONA, <i>Pictura. Studiu tehnic, 1943 (A. Sacerdoțeanu)</i> . . . . .	96—97
<b>II. COMUNICĂRI</b>		I. BARNEA, <i>Indice</i> . . . . .	99—103
H. TEODORU, <i>Amestec de stiluri</i> . . . . .	90—92		

# COMUNICĂRI

## AMESTEC DE STILURI

Cine cercetează evoluția elementului sculptural în arhitectura Țării Românești va trebui să cunoască și fereastra de la proscomidia bisericii Sfântul Ilie-

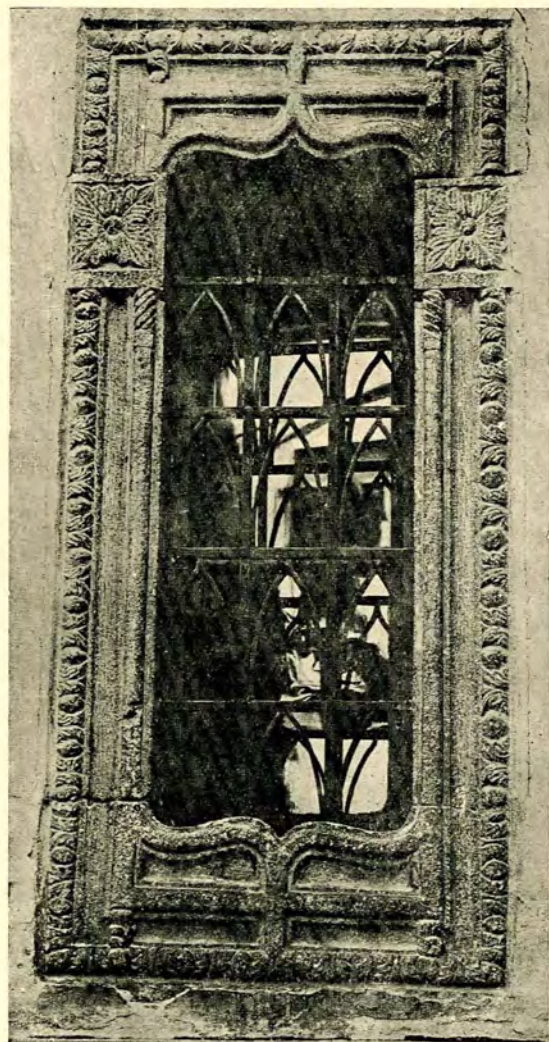


Fig.1. — Biserica Sfântul Ilie-Rahova. Fereastra proscomidiei.

Clișeu I. Comănescu

Rahova din București. Locașul, înălțat către 1748, a fost grav avariat de cutremurul din 1802 și a fost

refăcut în întregime între 1828—1838<sup>1</sup> păstrându-se din podoabele primei ctitorii numai fereastra proscomidiei, la care s'au reîntrebuințat două din ferestrele mari ale bisericii vechi și anume: una a fost așezată cu capul în jos, având în partea de sus lintoul altei ferestre. Astfel se explică cum, neobișnuit de mare pentru o proscomidie, cadrul are și pragul în acoladă (fig. 1, 2).

Nu această suprapunere interesează dar unele detalii. Modelul moldovenesc, cu profile gotice, adus de Vasile Lupu la ctitoria sa din Târgoviște și care a cunoscut o răspândire atât de rapidă și de întinsă a fost dela început îmbogățit de cioplitorii munteni cu motive locale mai vechi. Se cunoaște fereastra dela Mănăstirea Plumbuita<sup>2</sup>, unde în jurul profilurilor s'a adăugat podoaba ornamentală a împletiturilor armeno-georgiene împământente la noi încă din vremea lui Mircea cel Bătrân. Aici însă motivul brâncovenesc al ovelor între foi de acantă este aplicat pe profilul exterior al cadrului. Ove clasice<sup>3</sup> s'au găsit și în Moldova pe fragmentele de piatră găsite la Burdujeni și provenind dela ferestrele bisericii Movileștilor din 1597. dar unde profilele nu sunt gotice. Semnalăm că pe partea de jos, pe singurul fragment care a mai rămas se pot ceti, cu majuscule latine, literele B: C. cari trebuiesc puse în legătură cu literele de pe contrafortul de la Altarul bisericii<sup>4</sup>, inițialele ispravnicului Constantin Batiște sau ale cioplitorului de piatră care avea deprinderea ornamentice și scrisului din apus (fig. 4). Ovele se văd și în stângacea încercare făcută de parohie de a reconstitui aceste ferestre, unde cercul neașteptat din mijlocul acoladei este un adaos nejustificat<sup>5</sup>.

Mai caracteristic însă pentru eclectismul cu care cioplitorii înțelegeau, în verva lor, să contopească

<sup>1</sup> Inscricția în N. Iorga, *Inscricții din bisericile României*, Fasc. II, București, 1907, p. 348, nr. 890. George D. Florescu. *Din vechiul București*, București, 1935, pp. 36—37.

<sup>2</sup> Grigore Ionescu, *Istoria arhitecturii românești*, București, 1937, fig. 104.

<sup>3</sup> Ove se mai află și la cele două baze sau capitele de coloane din tinda bisericii catolice (Bărăția) din Câmpulung Mușcel și la alte petre sculptate ce se păstrau la biserica Domnească din aceeași localitate. Vezi Al. M. Zagoritz. *Pietre părăsite din Buletinul C. M. I.*, p. 182, fig. 1 și p. 185, fig. 9 și 10.

<sup>4</sup> G. Balș, *Bisericile și Mănăstirile Moldovenești din veacurile XII și XVIII*. București, 1933, p. 39.

<sup>5</sup> *Buletinul C. M. I.*, XXXIII, p. 47.

toate motivele ce aveau la îndemână, sunt mugurii singurateci cari termină în mod neobișnuit capul superior al baghetelor cilindrice ale profilului (fig. 3). Astfel de muguri izolați mai găsim la nașterea

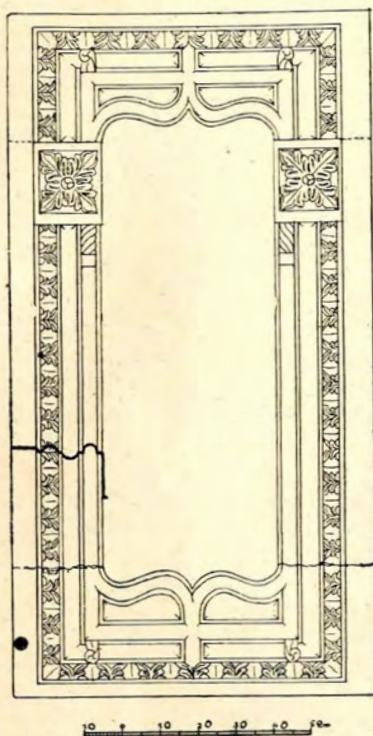


Fig. 2. — Biserica Sfântul Ilie-Rahova. Fereastra proscomidiei.  
Relevu Arhit. Angela Scheletti

canelurilor torse de pe fusurile coloanelor dela foișorul palatului domnesc din Mănăstirea Văcărești<sup>1</sup>.

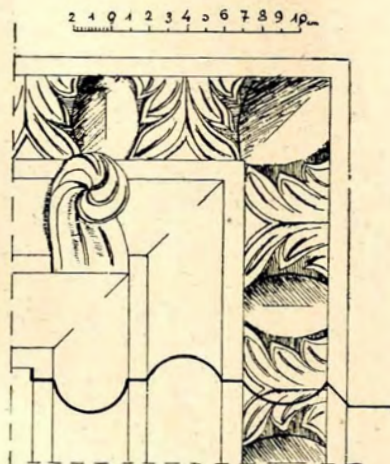


Fig. 3. — Biserica Sfântul Ilie-Rahova. Detaliu dela fereastra proscomidiei.  
Relevu Arhit. Angela Scheletti

Avem aci o îmbogățire a modelului venit din Moldova. Dar mai târziu în Muntenia se găsesc și ferestre la care, prin simplificare și prin suprimarea întretăerilor de baghete de deasupra acoladei se

<sup>1</sup> *Buletinul C. M. I.*, XXIX, fig. 626.

ajunge la un simplu cadru dreptunghiular de profile în genul celor gotice care înconjură deschiderea, fără sau cu acoladă de diferite forme. Astfel de ferestre avea monumentul necunoscut dela care

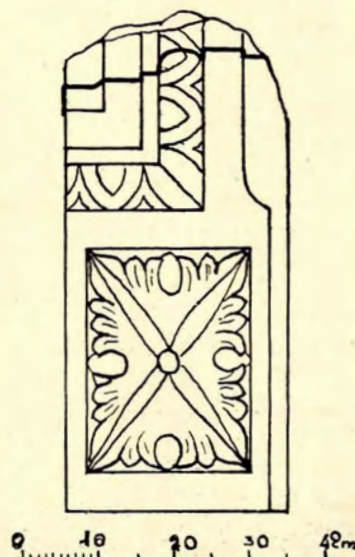


Fig. 4. — Fragment dela ferestrele bisericii din Burdujeni.  
Relevu Arhit. Ștefan Bueș

provin petrele care, întoarse pe dos, au fost reîntrebuințate ca copertină deasupra soclului grilajului de

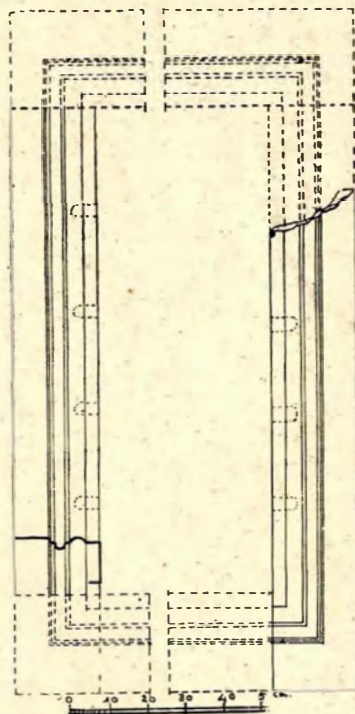


Fig. 5. — Cadre de ferestre dela un monument dispărut.  
Relevu Arhit. Angela Scheletti

fer al Casei, fostă Filipescu<sup>1</sup>, de pe Calea Victoriei

<sup>1</sup> Gheorghe Crutzescu, *Podul Mogoșoaiei*, București (fără dată), p. 149. Casa Al. Filipescu reprodușă de Frédéric Damé în *Bucarest en 1906*, București, 1908, p. 150 nu este aceasta. Ea se afla, tot pe calea Victoriei, dar colț cu Str. G-ral Manu.

(colț cu str. Sevastopol) unde se află acum instalat Muzeul Municipal (fig. 5). Locul în care au fost găsite nu ne poate da nicio indicație asupra monu-

mentului, poate foarte depărtat, de unde au fost scoase. Ele ne arată o ultimă transformare a profilurilor dela Stelea.

HORIA TEODORU

## R É S U M É

### MÉLANGE DE STYLES

Le tailleur de pierre qui a sculpté vers 1740 les fenêtres de l'Eglise St. Elie-Rahova de Bucarest a ajouté au modèle, si répandu de la fenêtre Moldave, à profils gothiques, une rangée d'oves entre des feuilles d'acanthé au tour du cadre et des boutons au bout des baguettes (fig. 1, 2, 3).

Des oves classiques se retrouvent à un fragment de pierre de Burdujeni (fig. 4) et les boutons isolés aux colonnes de Văcărești (Buletinul C. M. I., XXIX, fig. 626).

La forme simplifiée des moulures gothiques a été trouvée aussi aux pierres de remplois du socle de la cloture de l'ancienne maison Filipescu, Calea Victoriei No. 151. où est actuellement installé le Musée Municipal de Bucarest (fig. 5).